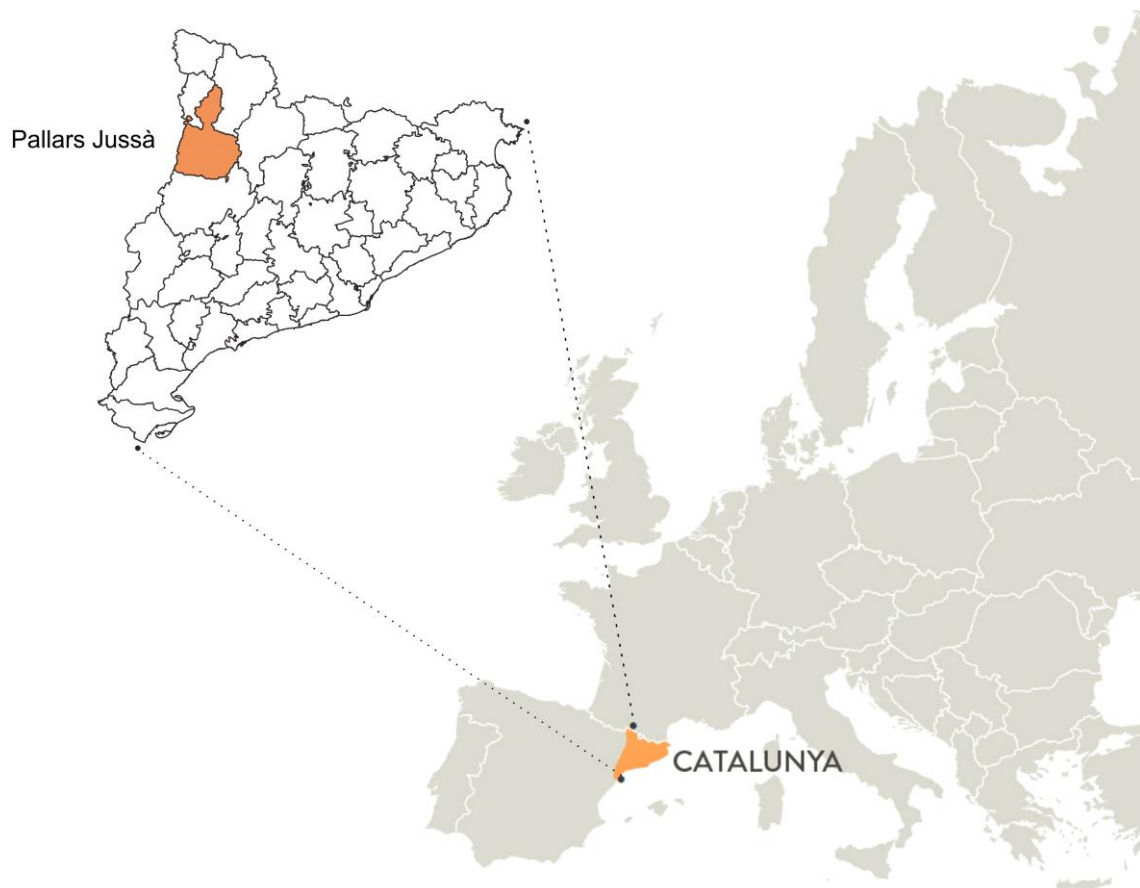


LE PALLARS JUSSÀ. TOUT UN MONDE À DÉCOUVRIR

PROFESSIONAL 2024





Ce dossier n'aurait pas pu être possible sans le support des entrepreneurs, organisations et associations de la région qui ont participé activement aux séances de travail du Pallars Jussà.

SOMMAIRE

1. LE PALLARS JUSSÀ. TOUT UN MONDE À DÉCOUVRIR

| | |
|--|---|
| Une terre d'accueil | 7 |
| Epicentre, le centre de visiteurs du Geoparc | 8 |
| Offices de tourisme | 9 |
| Climat. Les couleurs du Pallars Jussà | 9 |
| Le Pallars Jussà est un Geoparc Mondial UNESCO | 9 |

2. SITUATION ET ACCES

| | |
|-------------------------------|----|
| Localisation et accès | 10 |
| Eco mobilité et accessibilité | 12 |
| Carte | 13 |

3. LE MEILLEUR DU PALLARS JUSSÀ

| | |
|---|----|
| Le spectacle de la nature | 14 |
| Le Pallars Jussà vivant | 15 |
| Fascination géologique. La route des dinosaures | 17 |
| Un patrimoine qui s'est construit au fil du temps | 18 |
| Eau et énergie | 19 |
| Le train des lacs | 20 |
| Montsec: Destination touristique est réserver STARLIGHT | 21 |
| Certification Green Destinations | 22 |
| Gratitude, responsabilité sociale et touristique | 23 |
| Une terre qui a mille histoires | 24 |
| Fêtes et traditions | 27 |
| Saveurs intemporelles | 28 |
| Nos vins | 29 |

4. PROPOSITIONS POUR DÉCOUVRIR LA COMARQUE DU PALLARS JUSSÀ

| | |
|--|----|
| Vine al Pallars, Viu el Jussà | 30 |
| Randonnée: la comarque en marchant | 32 |
| Chemins du Jussà | 32 |
| Parc Nacional d'Aigüestortes i Estany de Sant Maurici | 33 |
| Le Cinquième lac | 34 |
| Autres offres de randonnée avec guide | 35 |
| Routes guidées depuis les gîtes ruraux et hôtels | 36 |
| Courses, festivals de la randonnée et autres propositions | 36 |
| Écotourisme | |
| Birdwatching / observation des oiseaux | 38 |
| Dans la grotte des « muricecs » avec kayak | 39 |
| Le beuglement du cerf à Boumort | 40 |
| Geotourisme dans le Pallars Jussà, une vue différente de la nature | 42 |
| Professionnels de la Géologie | 42 |
| Le Parc des odeurs de Claverol | 43 |
| Observer le ciel nocturne | 44 |
| Balades en charrette | 45 |
| Routes thématiques: herbes médicinales / champignons | 45 |
| Propositions d'écotourisme à Tremp | 46 |
| Turisme actiu | |
| VTT | 47 |
| Kayak sur des eaux tranquilles | 52 |
| Faire du cheval | 53 |
| Canyoning | 54 |
| Escalade | 55 |
| D'autres activités d'aventure | 56 |

| | |
|--|----|
| Routes à travers les paysages, spécial familles | |
| Mont-Rebei le chemin des étoiles | 57 |
| Téléphérique de la Vall Fosca | 58 |
| | |
| En se rappelant l'histoire | |
| Le Pallars nostalgique | 59 |
| Les boutiques-musée de Salàs de Pallars | 60 |
| Musée hydroélectrique de Capdella | 61 |
| Espai Raier « radeliers » | 61 |
| Parc du Crétacé | 62 |
| | |
| Connaître nos villages | |
| Visites guidées en cœur de villages | 63 |
| Visites avec le train des lacs un jour | 64 |
| Visites avec le train des lacs la fin de semaine | 65 |
| | |
| Les châteaux de frontière | 66 |
| | |
| Gastronomie, œnologie et produits du territoire | |
| Route du vin de Lleida | 67 |
| Liqueurs traditionnelles et bières artisanales | 70 |
| Visites aux producteurs alimentaires | 71 |
| Propositions de culture, gastronomie et œnologie | 72 |
| | |
| Tourisme et escapades pour tous | |
| Vacances conçus pour les personnes âgées | 73 |
| Vacances actives en famille | 74 |
| | |
| Offices de tourisme du Pallars Jussà | 75 |

1. LE PALLARS JUSSÀ. TOUT UN MONDE À DÉCOUVRIR

UNE TERRE D'ACCUEIL

La comarque du Pallars Jussà est située à mi-chemin entre les sommets les plus élevés des Pyrénées et la plaine de Lleida. Si l'on devait choisir un mot pour la décrire, ce serait le contraste. Et l'on pourrait ajouter que ses terres et ses paysages sont authentiques et pleins de caractère.

Ce contraste est créé par une grande diversité de paysages: plaines agricoles ou forêts profondes, précipices audacieux, hautes montagnes comme celles du parc national d'Aigüestortes et lac Saint-Maurice, lacs glaciaires ou karstiques et rivières impétueuses qui se sont ouvert un lit dans ces terres. Ces paysages abritent une flore et une faune riches et diverses, où les oiseaux charognards et les rapaces occupent une place de choix.

Mais le caractère et l'authenticité viennent de l'héritage que le passage du temps et de l'histoire a construit au fil des ans. Le Pallars Jussà est une référence pour les géologues amateurs intéressés par la formation de la Terre, mais c'est aussi un lieu de visite incontournable pour les passionnés de l'origine même de la vie : ses sites paléontologiques nous transportent 65 millions d'années en arrière, lorsque les dinosaures se promenaient dans la région et les Pyrénées commençaient juste à se former.

Une terre et mille histoires. On peut suivre pratiquement tout le déroulement de l'histoire de l'Europe depuis le Pallars. On y trouve des sites néolithiques, ibères et romains, ainsi qu'un patrimoine architectural et artistique reconnu. Il y a mille ans, l'Europe défendait ses frontières contre les Sarrasins dans ces montagnes : elles marquaient les limites de la Marche d'Espagne. De cette époque, il nous reste aujourd'hui des châteaux frontaliers, des villages médiévaux, des bijoux de l'art roman... et tout ce qui s'est créé jusqu'à aujourd'hui, car les eaux qui parcourent ces terres ont travaillé dur pour illuminer les villes catalanes et leur industrie.

Mais le Pallars est avant tout une comarque dynamique. Son économie se fonde principalement sur l'agriculture, avec la vigne, les céréales, les oliviers et les amandiers, et sur l'élevage de porcs, d'ovins et de bovins. La qualité des produits témoigne du potentiel de tous ces secteurs, et donne lieu à une gastronomie de haut niveau et à une industrie agroalimentaire exemplaire.

Le Pallars offre un vaste éventail de possibilités, chacun peut y trouver ce qu'il cherche. Une terre accueillante et tranquille, où les gastronomes pourront se délasser en savourant aussi la beauté de l'architecture et des paysages, et une terre d'aventure où les sportifs ne seront jamais en manque de découvertes. Le Pallars Jussà sait répondre aux attentes de tous ses visiteurs.

EPICENTRE, LE CENTRE DES VISITEURS DE PALLARS JUSSÀ

Inauguré en Juillet 2013, l'Épicentre est un espace de visite incontournable pour qui veut connaître le Pallars Jussà: c'est le point névralgique d'information touristique de la région et l'espace où sont expliquées les valeurs de son patrimoine culturel et naturel.

En plus des services d'attention et d'information destinés au visiteur, l'édifice présente des espaces d'exposition consacrés aux attraits de la contrée. Les contenus sont divisés en six domaines et distribués sur trois étages. À la réception une salle 3D veut attirer l'attention des visiteurs et les prédisposer à connaître la richesse et la diversité du patrimoine de la région. Il y a aussi un auditorium pour diverses utilisations. Au premier étage: quatre domaines interprétatifs font référence au patrimoine naturel et paysagiste de la région, " Géologie et terre des dinosaures ", " Le spectacle de la nature ", "Le ciel obscur du Pallars" et "Les vautours dans les aires protégées du Pallars Jussà". Au deuxième étage: quatre domaines interprétatifs font référence au patrimoine culturel de la région, " Le passage des cultures ", " Écoute une histoire", "Histoires du Pallars " et "Poursuivis et sauvés". Il y a aussi des salles didactiques et des sales de consultation pour des enquêteurs. Dans l'ensemble, 700m2 destinés à promouvoir l'activité touristique du Pallars Jussà.

C'est une infrastructure destinée à tous les public mais avec la rigueur scientifique qu'apporte la supervision des « Instituts Catalans de Paleontologia » (ICP) et de « Geologia » (IGC) et des experts du territoire en ces domaines et d'autres, depuis la faune et la flore, l'histoire, la sociologie ou la mythologie.



Image de l'intérieur de l'Épicentre (Trempt)

OFFICES DE TOURISME

Ils y trouveront un ample choix d'hébergement, hôtels confortables, campings nature ou auberges rurales de charme. Les offices du tourisme de Tremp (située dans l'Épicentre), La Pobla de Segur, Conca Dellà et la Torre Capdella, dans la Vall Fosca, leur fourniront toutes les informations dont ils peuvent avoir besoin sur l'agenda d'activités de la comarque, et sur les possibilités touristiques et culturelles: itinéraires en VTT ou en voiture, à faire seuls ou en groupe.

CLIMAT. LES COULEURS DU PALLARS JUSSA

Les terres de cette comarque se composent de deux parties bien différenciées : les vallées de la Vall Fosca et de la Vall de Manyanet, au nord, avec une végétation et un climat typiquement alpins, et, au sud, le bassin de la Conca de Tremp et la chaîne montagneuse de la Serra del Montsec, au climat méditerranéen. Le relief varié présente un climat marqué par les contrastes: les hivers sont froids mais ensoleillés, et les étés sont frais dans les vallées d'altitude. En revanche, dans le Montsec et dans la Conca de Tremp, les étés sont chauds et secs. Les pluies se concentrent au printemps et en automne.

Les couleurs du Pallars sont marquées par un climat diversifié, méditerranéen et de haute montagne, avec une végétation elle aussi changeante : forêts de pins sylvestres, de pins à crochets et de sapins dans les altitudes voisines des 1 700 m, hêtraies et prairies alpines si l'on monte un peu plus haut. Si l'on redescend vers la Conca de Tremp, on trouvera des chênes fagins, des garrigues, du buis, des prairies de jonquilles et des bois de petits chênes, ainsi que des champs de céréales, des vignes, ou des cultures d'amandiers, d'oliviers et d'arbres fruitiers.



Reflets d'automne dans le réservoir de Terradets

LE PALLARS JUSSÀ EST GEOPARC MONDIAL UNESCO

Le **Geoparc Orígens** est un territoire situé au versant sud des Pyrénées catalanes, dans la province de Lleida. Les 2000 km² de territoire comprennent communes du Pallars Jussà (Abella de la Conca, Castell de Mur, Conca de Dalt, Gavet de la Conca, Isona et Conca Dellà, La Pobla de Segur, Llimiana, Salàs de Pallars, Sant Esteve de la Sarga, Sarroca de Bellera, Senterada, Talarn, la Torre de Capdella et Tremp), une partie de la région de Noguera (Àger, Camarasa et Vilanova de Meià), la commune du Baix Pallars au Pallars Sobirà et la commune de Coll de Nargó dans l'Alt Urgell.

Il a été reconnu **Geoparc mondial UNESCO** en 2018 grâce à ses valeurs géologiques exceptionnelles.

Au Geoparc Orígens, vous pouvez faire un véritable voyage dans le temps pour découvrir les origines et l'évolution de la Terre et de la vie, du Big Bang à nos jours. Vous pouvez vivre des expériences diverses et impressionnantes telles que suivre la trace des derniers dinosaures qui ont vécu en Europe ou visiter des gorges spectaculaires telles que celles de Mont-rebei ou de Collegats. En même temps, suivez l'évolution des humains sur cette terre, en commençant par les visites des grottes avec des peintures rupestres, puis en passant par les Romains et l'époque médiévale avec ses églises et ses châteaux, jusqu'aux dates les plus récentes avec la production d'énergie hydroélectrique. Aujourd'hui encore, vous pouvez revivre l'essence de ce territoire qui peut être transmis par ses habitants et profiter des traditions festives comme les *fallas* (pour célébrer le solstice d'été) ou les commerçants «raiers» (ancien métier qui consistait à transporter du bois avec des radeaux, appelés *rais* en catalan). Sa situation rurale, loin de la grande métropole, fait de ce territoire un des meilleurs ciels étoilés de la Catalogne.

Plus d'informations sur www.geoparcorigens.cat



Vues du Géoparc. Auteurs: Jordi Peró et Llibert Cases

2. LOCALISATION ET ACCÈS

Située dans le pré Pyrénées catalans, la comarque du Pallars Jussà compte quatorze communes et sa population se concentre surtout dans le sud. Sur près de 15 000 habitants, 6 000 vivent à Tremp, bien que d'autres communes jouissent également d'une certaine importance, comme la Pobla de Segur, avec plus de 3 000 habitants, ou Isona i Conca Dellà avec un peu plus d'un millier d'habitants. Le Pallars Jussà est voisin des comarques léridiennes du Pallars Sobirà, de l'Alta Ribagorça, de l'Alt Urgell et de la Noguera, et de la comarque aragonaise de la Baixa Ribagorça.


La comarque est un nœud de communication routière et ferroviaire dans les Pyrénées. Parmi les routes principales, on peut citer la C-13, qui la traverse du nord au sud en suivant la Noguera Pallaresa, de la Pobla de Segur jusqu'à Terradets, et l'Axe des Pyrénées, la N-260, qui relie Sort avec le Pont de Suert en passant par la Pobla de Segur, en plus des autres routes secondaires qui desservent les autres localités.

La ligne du chemin de fer du Train des Lacs relie Lleida à la Pobla de Segur, en traversant la contrée du nord au sud. [Train des Lacs](#)

La compagnie d'autocars ALSA dessert tous les villages de la comarque depuis Lleida.

Tremp se trouve à 90 km de l'aéroport de Lleida-Alguaire, et l'on peut également y arriver depuis l'aéroport de Barcelone-El Prat grâce au TGV qui va jusqu'à la station de Lleida-Pirineus

Comment arriver facilement dans le Pallars Jussà :

| | |
|--|--|
|  EN VOITURE | <p>⇒ Depuis Barcelone et sa région métropolitaine, il y a différentes possibilités :</p> <ul style="list-style-type: none">✓ A2 + C1412 (itinéraire par Jorba – Calaf – Ponts)✓ A2 + L303 + C14 + L512 + C1412 (itinéraire par Cervera – Agramunt – Artesa de Segre)✓ A2 + C14 + L512 + C1412 (itinéraire par Tàrraga – Agramunt – Artesa de Segre) <p>⇒ Depuis Gérone/la France :</p> <ul style="list-style-type: none">✓ suivre l'AP7 jusqu'à Barcelone, puis suivre les indications ci-dessus.✓ AP7 + C-25 (itinéraire par Vic – Manresa - Tàrraga+ L512 + C1412 (Tàrraga – Agramunt – Artesa de Segre). <p>⇒ Depuis Zaragoza/Madrid: A2 jusqu'à Lleida + C13</p> |
|--|--|



EN TRAIN

⇒ La ligne du [Train des Lacs](#) traverse des paysages spectaculaires depuis la station de train Lleida-Pireneus jusqu'à La Pobla de Segur.
⇒ On peut arriver jusqu'à Lleida en TGV ou avec le train normal [RENFE](#)



EN BUS

Le Pallars Jussà dispose de lignes régulières de bus qui relient les principales communes de la comarque à Lleida et à Barcelone. [ALSA](#)



EN TAXI

Le service de taxis locaux permet de se déplacer dans toute la comarque. Associació de Taxistes del Pirineu (tel. 24h) +34 619 078 273



Voies d'accès

ECOMOBILITÉ ET ACCESSIBILITÉ

Le Pallars Jussà intègre peu à peu **les modalités touristiques qui ont moins d'impact sur l'environnement.**

Un des éléments les plus remarquables, unique en Catalogne par sa spectacularité, est le Train des Lacs. Cette ligne ferroviaire permet d'accéder au Pallars Jussà depuis la gare de Lleida – Pirineos, après un impressionnant trajet (en raison des paysages qui peuvent être vus depuis la fenêtre) qui dure deux heures. Ceci signifie que tous les visiteurs qui souhaitent venir au Pallars en transport en commun, peuvent le faire facilement en arrivant d'abord à la gare de Lleida-Pirineos (par le train à grande vitesse AVE ou le train classique). Un service régulier d'autobus relie également le Pallars Jussà à Lleida ou à Barcelona, parmi de nombreuses autres destinations.

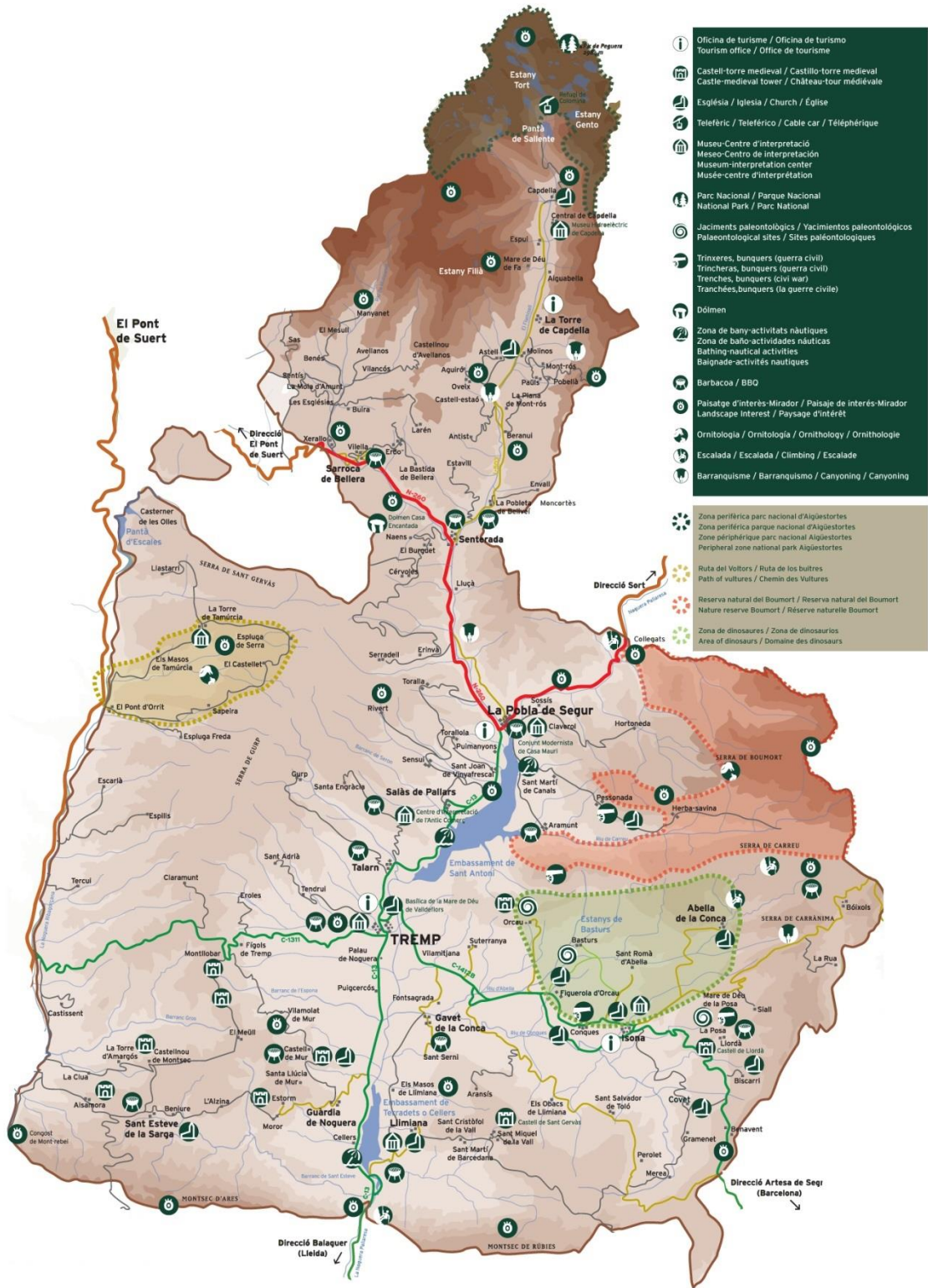


Train historique (les samedis)



Train quotidien

Par ailleurs, le secteur touristique du Pallars Jussà est en train de s'engager dans le tourisme accessible, qui se base sur le fait de rendre accessible l'accès à différents espaces (hébergements, centres culturels, espaces naturels...) **aux personnes handicapées ou à mobilité réduite.** Sur le site Web « Turisme per a Tothom » promu par la Generalitat de Catalogne, le visiteur peut trouver quel hébergement et autres éléments sont adaptés à ses besoins.



Les principals viles, rivières et barrages, axes routiers de communication avec les autres comarques, les gares du Train des Lacs (*Tren dels Llacs*) et les offices du tourisme du Pallars Jussà. <https://www.pallarsjussa.net>

3. LE MEILLEUR DU PALLARS JUSSÀ

LE SPECTACLE DE LA NATURE

Le Pallars offre des cartes postales nombreuses et variées. Les montagnes du Montsec, de Carreu, du Boumort et jusqu'aux sommets les plus hauts de la Vall Fosca (le Saburó, à 2.900 m d'altitude) sont autant de cadres différents, arborant chacun ses propres couleurs, sa faune et sa flore.

En voiture, à pied sur ses nombreux chemins et routes, ou en VTT, le Pallars est toujours unique. La Vall Fosca et la Vall de Manyanet nous invitent à visiter plus de trente lacs et leurs paysages de haute montagne avec des sommets qui frôlent les 3.000 mètres d'altitude. Le parc national d'Aigüestortes et lac Saint-Maurice est un lieu de visite incontournable pour les amateurs de nature. La porte d'entrée de la comarque vers le seul parc national de Catalogne est le téléphérique de Sallente-étang Gento, qui franchit un dénivelé de 450 m en 13 minutes, à une vitesse idéale pour profiter du paysage.



Randonneurs dans l'étang Tort

Le défilé de Mont-rebei a été déclaré refuge de faune sauvage. C'est le seul défilé de Catalogne qui soit encore pratiquement vierge. On peut le parcourir grâce à un vieux chemin muletier. L'Estret de Collegats abrite « l'Argenteria ». On dit que c'est elle qui a inspiré Gaudi lorsqu'il a dessiné la façade de la Casa Milà, aussi appelée « la Pedrera ».

Le lac de Montcortés, comme les lacs de Basturs, est l'un des lacs karstiques du Pallars et fait partie du Plan d'espace d'intérêt naturel. Il abrite des canards de Chiloé, des aigles et une grande variété de poissons, et c'est également l'origine d'une légende qui vous sera contée si vous le visitez. Sant Antoni et Terradets sont deux bassins qui ont été construits pour les besoins de la production d'énergie électrique. De là, on peut suivre une infinité d'itinéraires et participer à des activités sportives comme le kayak ou la spéléologie. **L'eau est l'une des grandes attractions du Pallars.**



Réservoir de Terradets

LE PALLARS JUSSÀ VIVANT

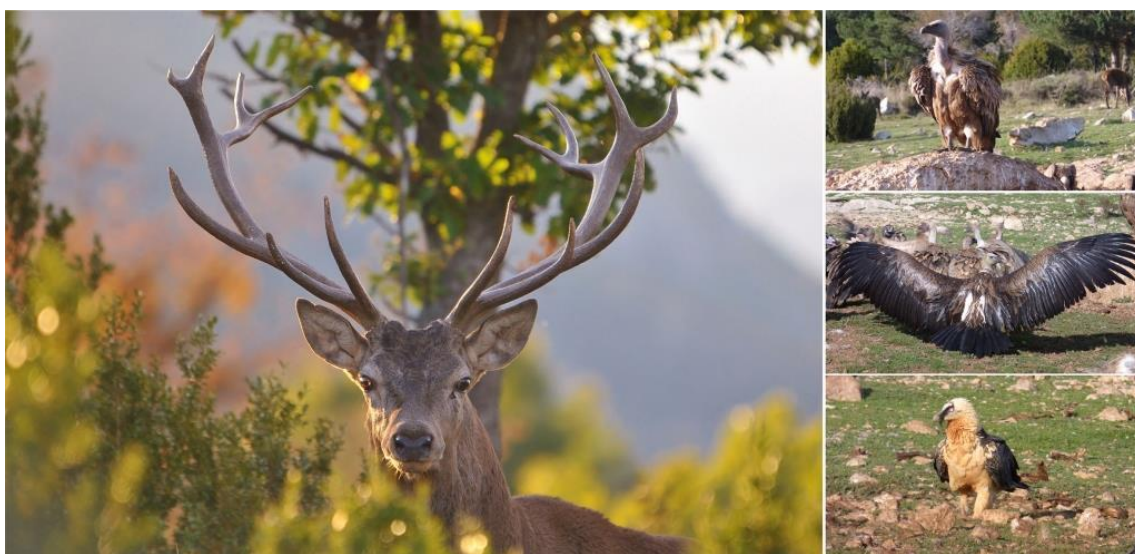
Le Pallars Jussà mise sur le tourisme nature. Tremp en est le parfait exemple, avec son projet d'écotourisme qui vise à faire connaître la biodiversité et à contribuer au développement économique de la commune la plus étendue de Catalogne.

Vous trouverez dans le Pallars une offre très variée qui vous permettra de le découvrir en profondeur en participant à des projets nés dans la région et, surtout, conduits dans un esprit de respect. « El Cinquè llac » (Le Cinquième lac) en est un autre exemple. Cet itinéraire de randonnée bien signalisé, divisé en cinq étapes qui totalisent un peu plus de 100 km, est

pensé pour découvrir le paysage, l'histoire, l'architecture et la culture de la région. L'hébergement en établissements de tourisme rural permet également de rencontrer les gens du Pallars et la gastronomie locale.

Pour découvrir tranquillement ce territoire, le Consell Comarcal promeut le réseau des **Chemins du Jussà** avec 57 itinéraires d'environ 400 kilomètres, il récupère d'anciens chemins équestres et d'autres historiques et traditionnels dans la région.

Les possibilités ne manquent pas, par exemple l'itinéraire de la Vall dels Voltors, que l'on peut faire en voiture, en VTT ou à pied. Le village de la Torre de Tamúrcia abrite le Casal dels Voltors (Maison des vautours), un centre d'étude et d'observation des rapaces nidificateurs qui permet également de découvrir les paysages des montagnes de Sant Gervàs et de la Terreta.



Le Pallars Jussà est un lieu idéal pour le tourisme de nature.

Les montagnes du Boumort sont un espace d'intérêt naturel qui comprend une réserve de chasse. La richesse de leur faune vaut bien une visite. On y trouvera des cerfs, des fouines, des blaireaux, des chevreuils, des daims et des oiseaux tels que des vautours, des faucons pèlerins ou des gypaètes. Elles font partie du Réseau Nature 2000. De septembre à octobre, on peut de plus assister à un spectacle naturel unique en son genre : le brame du cerf. À l'aide de leur cri constant, les mâles marquent leur territoire et attirent les femelles.

On peut également apercevoir des chauves-souris, plus particulièrement dans la grotte de Muricecs, habitée par 600 spécimens de 6 espèces différentes.

FASCINATION GEOLOGIQUE. LA ROUTE DES DINOSAURES.

À la fin du crétacé (entre le jurassique et le paléocène, ou, autrement dit, il y a 65 millions d'années), le Pallars était un paysage marin. Le choc formidable des plaques tectoniques européenne et ibérique bouleversa toute la région en donnant naissance aux Pyrénées. **Dans toute la comarque, 26 sites d'intérêt géologique permettent de lire le processus de transformation de la Terre.**

Parmi ces sites, l'un des plus intéressants est le Parc du crétacé d'Isona. Ce voyage dans le lointain passé ne se limite pas à la géologie, il suit également la trace des animaux qui habitaient alors le Pallars. Le sol de cette comarque est très riche en fossiles, et il ne faut pas manquer les restes de dinosaures, dont on pourra découvrir les œufs et les empreintes. Les restes paléontologiques de Basturs, Orcau ou la Posa donnent un aperçu de la vie avant la naissance des Pyrénées.



Dépôt d'Isona et la Conca Dellà

Les rivières qui descendent des Pyrénées vers le sud ont sculpté les montagnes qu'elles trouvaient sur leur chemin plutôt que de les contourner. Ces sections ouvertes, particulièrement bien visibles dans les défilés comme celui de Collegats, permettent de voir les plis de l'écorce terrestre, les failles et les différentes compositions (travertin, argile, calcarénite, calcaire...) et d'observer les différents types d'aquifère.

UN PATRIMOINE QUI S'EST CONSTRUIT AU FIL DU TEMPS.

Dans le Pallars, on peut suivre l'histoire de l'Europe sur les deux derniers millions d'années.

Outre des sites tels que la grotte de Nerets, il y a également, pour la période néolithique, des restes des Ibères et des témoins de l'arrivée des Romains, qui firent d'Aeso (l'actuelle Isona) le *municipium* de Ludi Emili Patern, un natif du Pallars décoré par l'empereur Trajan.

Architecture romane dans un pays de frontière. S'il y a une époque où l'essence du Pallars s'est construite, c'est bien le moyen-âge. À partir de l'invasion des Arabes commencent la construction de la Marche d'Espagne, qui fut ici résolue dans la violence, car dans la lutte entre chrétiens et musulmans, le Pallars a été un front de bataille. De cette époque, il nous reste les châteaux de frontière, de véritables forteresses construites il y a 1.000 ans, comme le château de Mur ou celui de Llordà, et des églises élevées là où vivaient de petits groupes de résistants, comme l'église de la Verge de la Cinta, à Llimiana, ou celle de Santa Maria de Covet, avec un portail sculpté plein de personnalité. Le Pallars est une terre où l'art roman est authentique. Ses villages invitent à remonter le temps. Il suffit de visiter les rues du centre historique de Tremp ou les *viles closes* (villages emmurés) comme Figuerola ou Salàs de Pallars.



Château de Mur, Château de Sant Gervàs et intérieur du château de Mur

Depuis cette époque, les villages ont poursuivi leur évolution, et dans le Pallars, on peut aussi trouver des œuvres architecturales d'envergure, toujours étroitement liées à leur terre et à sa culture, comme les sculptures gothiques de l'église de la Mare de Déu de Valldeflors, à Tremp, le retable baroque de Guardia, ou l'orgue également baroque de Talarn. Il y a aussi la Renaissance à Sarroca et à Envall. Ou l'ensemble architectural moderniste de la Casa Mauri à la Pobla de Segur. De nombreux villages ont préparé des itinéraires pour faire découvrir leur héritage historique.

Le Pallars a de nouveau joué le rôle de frontière pendant la Guerre civile espagnole. On peut suivre un itinéraire balisé par les tranchées et les bunkers construits à La Posa. C'est là que se trouvait la ligne de front entre le printemps 1938 et janvier 1939. La visite permet de comprendre l'organisation de la défense en tenant compte du fait que, pour la première fois, l'aviation et les bombardements dirigés contre la population civile ont été décisifs. Isona, qui a été détruite aux trois quarts, est un bon exemple de reconstruction après la guerre.

EAU ET ENERGIE

Le Pallars Jussà est une terre marquée par l'eau des rivières qui le traversent et des lacs qui parsèment ses montagnes de miroirs.

Les rivières ont également été très importantes pour relier ces terres au reste de pays. Pendant des siècles, les *raiers* (radeliers) utilisaient les eaux jeunes et vierges pour transporter les marchandises et la culture, car les idées voyageaient aussi au fil de l'eau. Mais la véritable révolution eut lieu dans les premières décennies du XX^e siècle, lorsque commencèrent les travaux de construction des centrales hydroélectriques qui allaient produire de l'énergie pour illuminer la Catalogne et ses activités industrielles.

Les gens du Pallars la connaissaient sous le nom de « la Compagnie ». Son nom complet était Energía Eléctrica de Catalunya, et ses hommes arrivèrent à la Vall Fosca, l'une des vallées les plus reculées du pays, dans le but de fabriquer de l'électricité en tirant parti des eaux des lacs proches de la source de la rivière Flamisell.

Le Musée de l'hydroélectricité de Capdella est un fidèle témoin de cette époque où le progrès arriva à grandes enjambées pour tout chambouler.



Barrage de Talarn

LE TRAIN DES LACS

Nous avons inventé des trains à grande vitesse et des trains à sustentation magnétique, mais dans notre imaginaire, le train est toujours une machine à roues énormes dotée d'une cheminée d'où s'envole une épaisse fumée. **Le Train des Lacs propose plus qu'un voyage, une véritable expérience.** Une expérience qui nous transporte de la ville de Lleida jusqu'à la Poble de Segur. Le trajet, qui dure un peu moins de deux heures, nous permettra de profiter d'un paysage qui se transforme pour nous révéler ses couleurs et sa richesse.

La dernière partie de ce voyage est ponctuée par quatre lacs d'une beauté incontestable, qui recèlent leurs propres trésors : Sant Llorenç, Camarasa, Cellers, entouré d'une forêt-galerie qui se termine par le défilé de Terradets, et Sant Antoni, le plus grand plan d'eau douce de Catalogne, **idéal pour pratiquer des activités aquatiques et découvrir ses plages fines.**

Le Train des Lacs est un point de départ pour découvrir la comarque individuellement ou en groupe organisé, avec des propositions telles que « Pallars Nostàlgic », et s'inscrit dans la tendance de la « mobilité douce » (durable) qui s'impose actuellement.



Le Train des Lacs, de Lleida à la Poble de Segur. Un itinéraire tranquille adapté à tous les publics, qui traverse rivières, défilés et chaînes de montagnes.

DESTINATION TOURISTIQUE ET RÉSERVE STARLIGHT : MONTSEC + PARC NATIONAL D'AIGÜESTORTES ET ESTANY DE SANT MAURICI

Reliée à l'UNESCO, une réserve Starlight est un espace naturel protégé où est établi un engagement pour garantir la qualité du ciel nocturne et l'accès à la lumière des étoiles, avec des fonctions pour préserver la qualité du ciel nocturne. Les **Destinations Touristiques Starlight** sont des sites à visiter, protégés contre la pollution lumineuse, avec de bonnes conditions naturelles pour contempler le ciel nocturne et avec des infrastructures et activités associées. Le Montsec et le Parc National d'Aigüestortes et d'Estany de Sant Maurici ont l'un des meilleurs endroits au monde pour faire des observations astronomiques et profiter de la lumière des étoiles.

Montagnes d'étoiles. Parc National d'Aigüestortes et Estany de Sant Maurici

En 2018, le Parc National d'Aigüestortes et Estany de Sant Maurici a été certifié comme l'un des meilleurs sites au monde avec une excellente qualité du ciel et un exemple de protection et de conservation. Il fait partie du Parc National avec 10 communes de sa zone d'influence, y compris la Vall Fosca.

Le ciel exceptionnel du Montsec. Le parc astronomique du Montsec

En 2013, le Montsec est devenu une Destination Touristique Starlight: 24 communes de La Noguera et du Pallars Jussà forment la Destination Touristique Starlight et 11 sont également une réserve Starlight. Le **Parc Astronomique du Montsec** est un outil de recherche scientifique et de diffusion où des expositions sur l'astronomie et le paysage sont réalisées. Il contient aussi l'œil du Montsec, un planétarium numérique et plate-forme d'observation du ciel avec un dôme de 12 mètres de diamètre. Le Parc Astronomique dispose de deux installations: le **Centre d'Observation de l'Univers**, à usage touristique et de divulgation (Àger), et l'**Observatoire Astronomique du Montsec**, à usage scientifique (Sant Esteve de la Sarga, Pallars Jussà).



Un lieu unique en Catalogne, centre d'enseignement et de vulgarisation de l'astronomie.

Foto: Jordi Bas

CERTIFICATION GREEN DESTINATIONS

L'association internationale Green Destinations, en collaboration avec autres onze organisations mondiales, annuellement élabore un classement des 100 destinations touristiques mondiales les plus durables. L'objectif est de montrer des actions réussies, de partager les bonnes pratiques et, surtout, de reconnaître le travail et la promotion du tourisme durable dans les destinations choisies.

En 2020, cette association a choisi **le Pallars Jussà comme l'une des 100 destinations touristiques les plus durables au monde.**

Certaines des bonnes pratiques et lignes de travail liées au développement du tourisme durable menées ces dernières années dans le Pallars Jussà ont été les projets Gratitude Pallars et GPS Tourisme et les reconnaissances du territoire telles que le Geoparc Orígens et la certification Starlight.



Pallars Jussà, Green Destination. Trekking au Montsec

GRATITUDE, RESPONSABILITÉ SOCIALE ET TOURISTIQUE DANS LA RÉGION DU PALLARS

Le projet Gratitude a pour but de contribuer à rendre à la nature, au paysage et au territoire tout le bonheur qu'ils nous procurent. L'idée de Gratitude est de renforcer les liens entre les gens —population locale et visiteurs— et les valeurs du territoire à travers des propositions de protection de la nature et de récupération du patrimoine.

Gratitude est un projet lancé par l'association **Marques de Pastor**, le Consortium Leader Pirineu Occidental et tous les volontaires engagés dans la récupération et la diffusion du patrimoine des Pyrénées. Marques de Pastor est l'association qui est à l'origine de la proposition écotouristique Le Cinquième Lac (El Cinquè Llac), une randonnée pédestre de plusieurs étapes à travers d'anciens chemins des régions du Pallars Jussà, du Pallars Sobirà et de l'Alta Ribagorça.



Touriste du Cinquième Lac qui prendre une photo de la montagne du Monsent de Pallars

UNE TERRE QUI A MILLE HISTOIRES

Le meilleur du Pallars, ce sont ses habitants. Au cours des siècles, ils ont dû lutter pour survivre sur des terres aussi belles que rudes. Ils se sont adaptés au territoire et ont trouvé des solutions pour continuer à y vivre.

Il y a encore quelques dizaines d'années, ces terres étaient pratiquement coupées du reste du pays. De plus, il y a maintenant un siècle, l'arrivée du phylloxéra décima les vignes. Des milliers d'habitants durent partir. Beaucoup allèrent chercher en Amérique le futur qu'ils n'avaient plus chez eux. Il y eut un autre exode dans les années 1950 et 1960, lorsque la mécanisation de l'agriculture améliora le travail des paysans, mais seulement pour ceux qui avaient des champs plats et ouverts, et non pour ceux qui possédaient des terrasses construites au prix des efforts de plusieurs générations pour arracher à la montagne de petits espaces de culture.

Pour donner à connaître cette réalité, les musées du Pallars expliquent sa culture, son histoire et ses paysages. Jusqu'en 1930, le Pallars communiquait avec le reste de la Catalogne grâce aux cours d'eau. Des radeaux servaient à faire descendre le bois des montagnes jusqu'à la mer et formaient tout un monde qui tournait autour de ce bois. L'**Espace des Radeliers** de la Pobla de Segur nous invite à découvrir un monde rempli de souvenirs liés au bois, aux rivières, aux forêts et aux secrets. C'est un excellent moyen de mieux connaître qui étaient les « raiers », leur histoire et la difficulté de leur métier. Depuis 1979 le premier week-end de Juillet on célèbre « La Fête des radeliers ».

Dans la Vall Fosca, on peut visiter le **Musée de l'hydroélectricité de Capdella**, un espace d'interprétation qui propose un parcours depuis l'origine même de la Centrale jusqu'à sa mise en service en 1914, et explique également les répercussions économiques et sociales que sa construction a eues pour le Pallars et pour tout le pays. Le musée rend hommage aux 4.000 personnes qui y travaillèrent à cette époque, lorsque le progrès arriva dans l'une des vallées les plus inaccessibles.



Musée hydroélectrique de Capdella

À Isona, le **Musée de la Conca Dellà et le Parc du Crétacé** nous présentent la faune et la flore qui peuplait la comarque il y a 65 millions d'années, lorsque les derniers dinosaures étaient encore vivants. Les empreintes et les œufs de ces animaux ont été conservés sur leurs sites. Le musée explique également le passé de la petite ville romaine d'Aeso, ainsi que l'importance de la période médiévale qui a laissé des châteaux comme ceux d'Orcau ou de Llordà.



Le musée de la Conca Dellà et le Parc du Crétacé

L'**Epicentre**, le **centre de visiteurs du Pallars Jussà**, situé à Tremp et ouvert depuis 2013, offre une expérience séduisante de loisirs culturels, en montrant les attraits de la région et en encourageant les visiteurs à découvrir les paysages, l'héritage historique, les ressources, les produits et les services. Il s'agit d'un espace de visite indispensable pour celui qui veut connaître le Pallars Jussà, savoir quelles sont les possibilités de visites et d'activités auxi pour découvrir les produits locaux et profiter de l'offre touristique.

À Salàs de Pallars, le musée se trouve dans les rues du village. Le **Centre d'Interprétation de le vieux commerce** présente un ensemble d'établissements typiques du commerce local, décorés avec des éléments caractéristiques du milieu du XXe siècle. Ce voyage à travers le temps permet de réaliser à quel point la technologie et les techniques de publicité ont évolué ces dernières décennies.



Établissements typiques du commerce local, décorés avec des éléments caractéristiques du milieu du XXe siècle.

À Llimiana, la **Casa Bonifaci**, **Museu** de Llimiana montre le foyer de la famille du même nom, une dynastie de médecins ruraux, et préserve l'héritage historique de la localité.

Le Casal Pare Manyanet, situé à Tremp, est le lieu de naissance de Josep Manyanet qui, à la fin du XIX^e siècle, inspira la construction du Temple de la Sagrada Família de Barcelone. Josep Manyanet a été béatifié en 1984 et canonisé en 2004.

À la Pobla de Segur, on peut visiter le **Palauet Casa Mauri**, un remarquable édifice moderniste, le Moulin de l'olive de Sant Josep et la Fabrique de liqueurs Portet, fondée en 1884, où est produit le célèbre Ratafia dels Raiers (Ratafia des radaliers).

FETES ET TRADITIONS

Les visiteurs du Pallars Jussà pourront également profiter des fêtes patronales qui se célèbrent dans tous les villages et toutes les villes. Les fêtes patronales étaient, et sont toujours, le moment de l'année où les familles se retrouvent et offrent ce qu'elles ont de meilleur à leurs amis et connaissances. Mais comme nous l'avons déjà dit, dans le Pallars les gens ont su rester proches de leurs racines. Cela se traduit par un désir de mettre les foires, fêtes et traditions au goût du jour, afin de conserver ces instruments si précieux pour cultiver les liens et les relations entre les personnes.

Le 17 juin est célébré dans plusieurs communes, plus particulièrement à la Pobla de Segur et avec la vigile de la Mare de Déu de la Ribera, une spectaculaire « baixada de falles » (défilé de torches qui descend de la montagne), une festivité archaïque à mi-chemin entre christianisme et paganisme. C'est l'une des fêtes du feu qui sont célébrées en Catalogne à l'époque du solstice d'été.

La Diada dels Raiers (Journée des flotteurs), autre fête à ne pas manquer, a lieu le premier dimanche de juin. Cette rencontre internationale attire des flotteurs plus nombreux chaque année. Ils arrivent du monde entier et partagent leurs expériences de la navigation fluviale.



Journée des flotteurs

Les foires méritent un chapitre à part. Beaucoup d'entre elles furent autorisées il y a des centaines d'années par les rois catalans. **Les foires étaient un point névralgique de rencontre et d'échange qui allait bien au-delà des simples préoccupations économiques.** Elles étaient également l'occasion de forger des relations au sein de la comarque. Il y a par exemple la Foire de la Pobleta de Bellvei, ou encore la Foire des bêtes à pieds ronds, qui se tenait à Salàs de Pallars. Aujourd'hui elle s'est transformée en Journée de commémoration de la Foire de Salàs, et elle a lieu en novembre.

SAVEURS INTEMPORELLES

La gastronomie du Pallars prend ses racines dans la tradition, et la tradition repose sur les produits du terroir. Il y a des produits que vous ne pourrez goûter qu'ici, comme la Girella, une spécialité charcutière qui a plus de 500 ans d'histoire, ou l'aïoli de pâte de coings, qui tire parti de ce fruit automnal pour proposer une sauce montagnarde que l'on peut tartiner sur une tranche de pain ou employer pour rehausser la saveur des plats. Vous pourrez également déguster un civet de sanglier, un plat médiéval cuit à l'étouffée, élaboré avec du gibier, ou le xolís, une spécialité charcutière fabriquée en hiver avec de la viande de porc. Les fromages et les desserts participent aussi au plaisir de la gastronomie du Pallars.

L'un des produits phares de la comarque sont les champignons. On peut y cueillir de nombreuses espèces que l'on retrouve dans les plats locaux, surtout en automne. Au printemps, les herbes sylvestres riches en arôme prennent la vedette sur les foires.

Des initiatives très intéressantes comme "Amb els 5 sentits" (Avec les 5 sens) et "Al teu gust" (À ton goût) font découvrir la diversité d'une gastronomie de qualité, élaborée par des maîtres-artisans avec toutes les saveurs de cette terre.

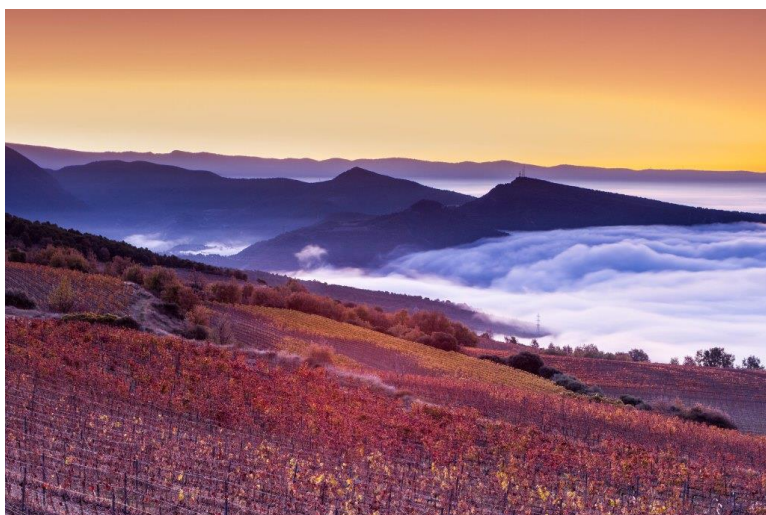


Nourriture typique Pallarès

NOS VINS

Les fruits de la terre servent aussi à préparer des ratafias et liqueurs, une longue tradition qui remonte à l'époque où la comarque était exportatrice d'eau-de-vie. **Et le Pallars est aussi, naturellement, une terre vinicole** depuis des siècles. Ses vins naissent dans des vignes d'altitude, baignées par un climat méditerranéen et des contrastes de température marqués qui leur confèrent caractère et qualité. **Beaucoup d'entre eux se rattachent à la dénomination d'origine Costers del Segre.**

Le Pallars Jussà compte une multitude de caves artisanales. L'élaboration des vins, qui a commencé à l'époque des Romains a atteint un niveau exceptionnel ces dernières années grâce aux initiatives de jeunes viticulteurs qui misent sur la qualité et tirent le meilleur parti des vignes les plus hautes de Catalogne.



Paysage d'automne avec des vignes en tant que protagonistes.



Visite et dégustation de vin
à la cave Mas Garcia
Muret.

4. PROPOSITIONS POUR DÉCOUVRIR LA COMARQUE DU PALLARS JUSSÀ

La comarque du Pallars Jussà, qui possède un riche patrimoine naturel et historique, offre un vaste éventail de possibilités pour tous les publics. Les amateurs d'écotourisme et de nature, les sportifs et les aventuriers, les gourmets raffinés, les amoureux d'histoire, de légendes et de traditions, les familles avec enfants et les seniors y trouveront des itinéraires à leur mesure pour tirer le meilleur parti de l'une des régions les plus magiques de Catalogne.

➤ VINE AL PALLARS, VIU EL JUSSÀ

Pour la saison touristique 2018, le projet Vine al Pallars, Viu el Jussà: un paradis à découvrir propose un calendrier chargé d'activités:

60 activités avec différentes propositions pour vivre la région d'une manière unique, avec des activités sportives, culturelles, récréatives et gastronomiques: Observation astronomique, jeux de rôle, ateliers de miel, élevage, pastorale, dégustation de vin, Canyoning...

Ils publient un guide annuel avec toutes les informations de leurs partenaires et les activités qu'ils proposent, qui peuvent être téléchargés sur <https://www.viujussa.cat>.

L'association Venez au Pallars, Vivez le Jussà (Vine al Pallars, Viu el Jussà) a vu le jour en 2013, fruit de l'intention de l'Association des Gîtes ruraux du Pallars Jussà (Associació de Residències de Cases de Pagès del Pallars Jussà) de donner une valeur ajoutée aux logements ruraux de la région à travers des activités de randonnées pédestres.

En 2014 commence alors la collaboration entre ladite Association et l'Association des professionnels du domaine touristique du Pallars Jussà (APAT-Associació de Professionals de l'àmbit turístics del Pallars Jussà (APAT), grâce à laquelle notre projet devient une plateforme représentative de la plupart des entrepreneurs du secteur touristique de notre région, voué ainsi à croître dans toute sa diversité paysagère, culturelle, récréative, gastronomique, sportive, productive, historique et scientifique.



Couverture du guide Vine al Pallars, Viu el Jussà

SOMMAIRE DES ACTIVITÉS

Randonnée : la comarque en marchant. La diversité des paysages qui convergent dans le Pallars Jussà en fait l'une des meilleures régions à découvrir à pied, avec des chemins clairement signalisés de longueurs et difficultés diverses.

Ecotourisme. Les espaces naturels sont à découvrir dans un esprit de durabilité et de responsabilité. L'écotourisme favorise leur préservation ainsi qu'une implication sociale et économique qui bénéficie aux populations locales.

Tourisme actif. La comarque propose une multitude de possibilités pour la pratique sportive (alpinisme, canyoning, kayak, etc.) dans des paysages d'une grande beauté.

Routes à travers les paysages. Ces itinéraires sont pensés pour montrer au visiteur le majestueux spectacle naturel des paysages du Pallars Jussà.

En se rappelant l'histoire. Dans ces terres riches de coutumes, de traditions et de métiers oubliés, on se souvient encore d'une époque où la société fonctionnait à un autre rythme, quand la principale source de richesse était la nature.

Connaître nos villages. Des itinéraires et des visites guidées à la Pobla de Segur, Tremp ou Llimiana pour découvrir la richesse culturelle des villages de la comarque qui se sont transformés au fil des ans.

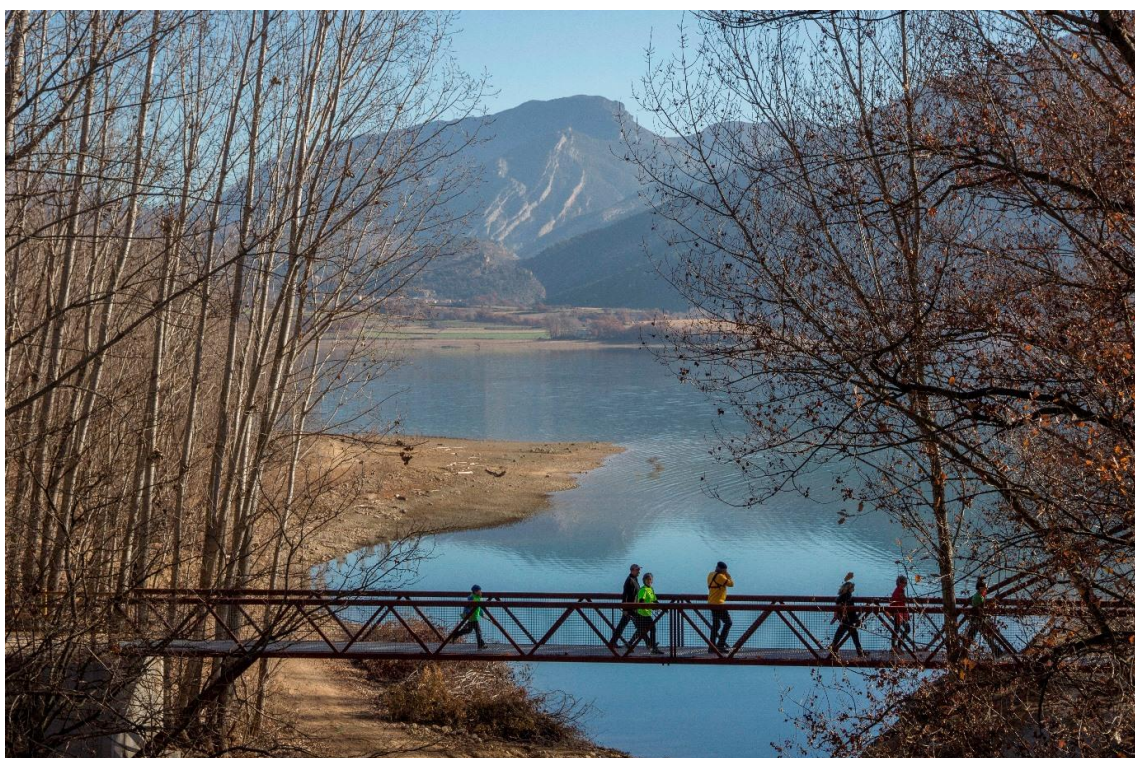
Les châteaux de frontière. En tant que territoire frontalier à l'époque médiévale, le Pallars Jussà possède un riche patrimoine d'architecture militaire, avec une vingtaine de tours de défense et des châteaux comme ceux de Mur et Llordà.

Gastronomie, œnologie et produits du terroir. La gastronomie du Pallars Jussà, avec ses vins et produits locaux (charcuterie, fromages, champignons et gibier), est un véritable plaisir pour ceux qui savent apprécier la bonne chère.

Touring et randonnée pour tous. Grâce à la richesse de la géographie et des paysages du Pallars Jussà, il suffira au visiteur de parcourir quelques kilomètres pour vivre de grands contrastes, des bassins pré pyrénéens aux vallées de haute montagne, qui combleront grands et petits, groupes d'amis, familles et singles.

➤ CHEMINS DU JUSSÀ

Avec la proposition Chemins du Jussà, **d'anciens sentiers et d'autres chemins historiques et traditionnels** de la région ont été récupérés. La combinaison d'importants travaux de restauration et de conservation et un balisage adéquat, permet au visiteur de profiter de **63 itinéraires** plus ou moins compliqués et avec des caractéristiques différentes. Ces sentiers représentent au total **414 kilomètres** habilités de randonnée.



Chemin de Pobla de Segur a Salàs de Pallars

Adapté à : tout type de visiteurs selon la route

Mots clés : paysage et nature, gastronomie, culture, histoire.

Époque de l'année : toute l'année, selon la route.

Pour plus de renseignements : [Offices du tourisme Pallars Jussà](#)

[Pallars Jussà tourism web](#), [Wikiloc](#)

Autoguidé. Certains de ces itinéraires peuvent également être réalisés en vélo ou à cheval.

RANDONNÉE : LA COMARQUE EN MARCHANT

➤ **PARC NACIONAL D'AIGÜESTORTES ET ESTANY DE SANT MAURICI**

C'est le seul Parc National de Catalogne. Il représente la haute montagne de la façon la plus authentique et est unique par la majestuosité de ses paysages et la richesse de la flore et de la faune qu'il abrite. L'eau est l'une des principales caractéristiques, avec près de 200 lacs et de nombreux ruisseaux. **Le Vall Fosca représente l'accès sud du Parc**, avec de petits villages qui conservent tout leur charme traditionnel.

Dans le lac Gento **5 itinéraires** sont recommandés pour aider à connaître des paysages spectaculaires, où la main de l'homme se fait sentir.



Dans le lac Gento, durant l'été, un centre d'information est ouvert, avec une exposition consacrée à l'univers de l'eau.



Le Parc a une haute valeur biologique, ayant une grande diversité d'écosystèmes.

Adapté à : tout type de visiteurs.

Mots clés : Parc National, paysage, nature, main de l'homme.

Époque de l'année : toute l'année, sauf les mois enneigés

Pour plus de renseignements: [Offices de tourisme Vall Fosca](#), [web del Parc Nacional Autoguidé](#).

RANDONNÉE : LA COMARQUE EN MARCHANT

➤ “EL CINQUÈ LLAC” – LE CINQUIÈME LAC

«Le Cinquè Llac» (Le Cinquième Lac) est une **étonnante traversée circulaire de randonnée de moyenne montagne, accessible à tout type d'amateurs**, qui passe au pied du Parc National d'Aigüestortes et Sant Maurici, à travers un sentier balisé d'environ 100 km, divisé en cinq étapes de l'itinéraire, qui se dirige vers le lac de Montcortès, le Cinquième Lac.

Tourisme responsable. Le Cinquè Llac a été conçu à partir de paramètres de tourisme responsable, un tourisme qui crée de meilleurs endroits où vivre et de meilleurs endroits à visiter. Né de l'initiative d'entrepreneurs locaux, le Cinquè Llac permet la découverte des paysages, de la gastronomie, de la culture et le contact avec les habitants.

La division de la route en 5 étapes permet également aux visiteurs qui ne souhaitent pas faire le trajet entier de pouvoir choisir les étapes qu'ils préfèrent.

Participez-en suivant le blog, le Twitter et le Facebook du Cinquè Llac.

À l'avenir, le Cinquè Llac **pourra également être réalisé à cheval, à VTT ou sur un âne catalan.**



C'est une traversée accessible à tous les publics, divisée en 5 étapes

Adapté à: tout type de visiteurs, en particulier les amateurs de la randonnée itinérante.

Mots clés: paysage et nature, gastronomie, légendes, nostalgie, authenticité.

Époque de l'année : toute l'année.

Point de départ: Gare ferroviaire Lleida-Pirineus. Sinon, La Pobla de Segur.

Pour plus de renseignements : [Cinquième Lac](#), [Pirineu Emoció](#)

Autoguidé. Possibilité d'engager des guides spécialisés

Téléchargez les tracks sur le site Web du [Cinquième Lac](#) (avec [Wikiloc](#))

RANDONNÉE : LA COMARQUE EN MARCHANT

➤ RANDONNÉE AVEC GUIDE

La meilleure façon de tirer le maximum de la beauté naturelle et la richesse culturelle qui offre le Pallars Jussà aux visiteurs est de se laisser emporter par la main d'un guide local.

Guies Vall Fosca

Basé sur Vall Fosca, avec l'aide de leurs guides locaux peuvent se rencontrer et découvrir les véritables itinéraires Pallars à travers la nature, le paysage, l'histoire et la géologie.



Ravin en famille

Adapté à : tout type de visiteurs: particuliers, familles, groupes, écoles...

Mots clés : paysage et nature, culture, écotourisme.

Époque de l'année : toute l'année.

Pour plus de renseignements : [Guies Vall Fosca](#)

Avec guide spécialisé.

RANDONNÉE : LA COMARQUE EN MARCHANT

➤ ROUTES GUIDÉES DEPUIS LES GÎTES RURAUX ET HÔTELS

La diversité des paysages qui convergent dans le Pallars Jussà l'un des meilleurs endroits pour marcher. Après les sentiers balisés de difficulté et de longueur variable et, plonger les visiteurs à découvrir la beauté du patrimoine naturel et historique de la région.

La Fleur de Casa Leonardo: routes circulaires de Senterada

Comme les quatre pétales d'une fleur, c'est une proposition de quatre itinéraires circulaires qui partent de l'hébergement rural Casa Leonardo.

Un plan détaillé de la route est disponible pour chaque étape (ou pétale). Un dispositif GPS gratuit est également proposé et pour ceux qui veulent plus de divertissement, un jeu de chasse au trésor est inclus à la route.

Adapté : à tout type de visiteurs, y compris aux familles.

Mots clés : paysage et nature, culture, tradition.

Époque de l'année : Appropriée toute l'année.

Pour plus de renseignements : [Casa Leonardo](#)

Autoguidé. Prochainement, téléchargez les tracks sur le site Web de Casa Leonardo

➤ COURSES, FESTIVALS DE LA RANDONNÉE ET AUTRES POPOSITIONS

Marches et courses populaires

Le nombre de **marches ou courses populaires organisées dans la comarque par différents organismes** (mairies, associations, groupes...) est de plus en plus élevé.

Adapté à : tout type de visiteur.

Mots clés : paysage et nature, sport.

Époque de l'année : consultez la programmation des courses.

Pour plus de renseignements : [Offices de tourisme](#), [SAM Tremp](#)

Certaines courses sont sur inscription.

RANDONNÉE : LA COMARQUE EN MARCHANT

Routes urbaines de santé à Tremp

Le Conseil municipal du Tremp propose trois circuits de la rue pour la marche. Avec longueurs différentes (2, 4 et 6 km) sont balisés par des flèches de couleur différente qui identifie chaque circuit et conviennent à tout le monde. L'objectif est d'initier les visiteurs à la ville et de promouvoir l'activité physique auprès de la population au même temps.

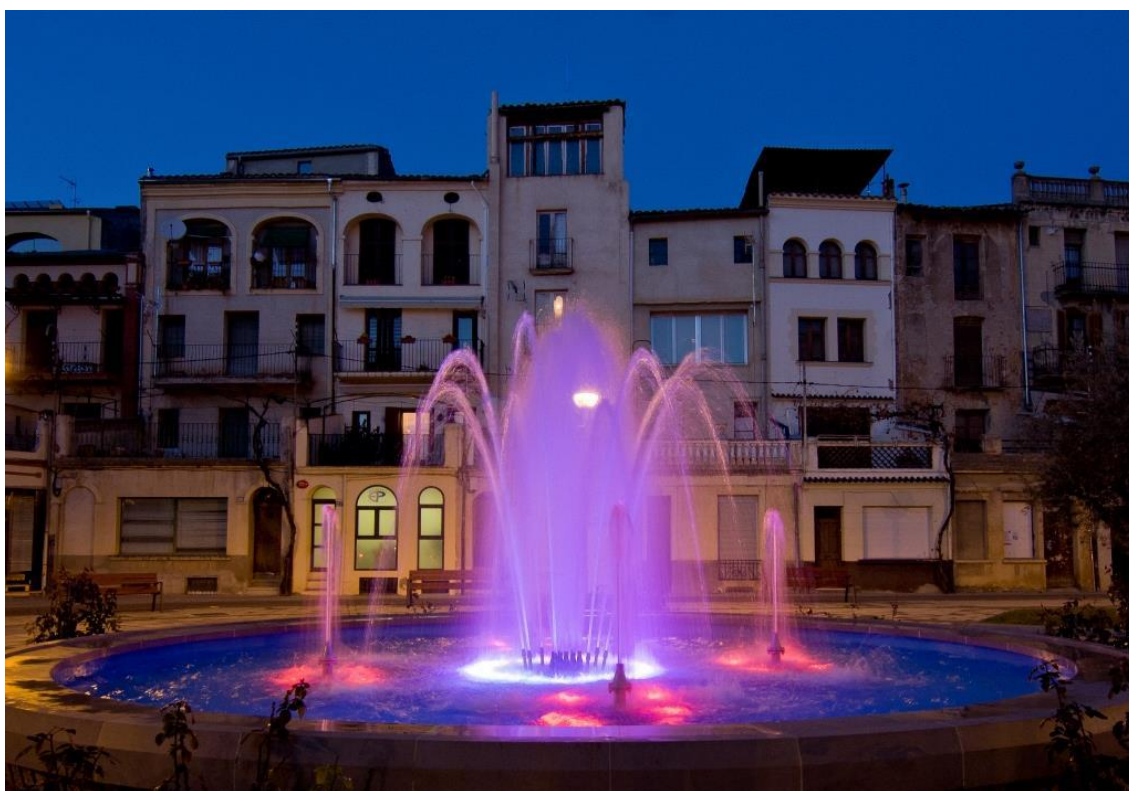
Adapté à : tout type de visiteurs, selon la course.

Mots clés : paysage et nature, culture sport.

Époque de l'année : toute l'année

Pour plus de renseignements : [Office de tourisme](#) , [Mairie de Tremp](#).

Autoguidé



Fontaine de la princesse Sofía a Tremp (photo: Jordi Peró)

L'écotourisme consiste à visiter les zones naturelles à apprendre sur les animaux et les plantes qui y vivent et contempler ses paysages, ce qui rend de façon durable et responsable. En plus de promouvoir la conservation et la réduction de l'impact environnemental des différentes activités, l'écotourisme favorise aussi une utilité sociale et économique pour les populations locales.

➤ BIRDWATCHING / OBSERVACIÓN DES OISEAUX

Par sa diversité géographique, le Pallars Jussà est un endroit idéal pour ceux qui aiment observer les oiseaux. À La Terreta, située dans la commune de Tremp, vivent les quatre principales espèces d'oiseaux charognards du vieux continent: le vautour classique, le gypaète, l'alimoche et le vautour noir. Ces oiseaux peuvent atteindre trois mètres d'envergure et les regarder planer ou se battre pour la charogne est un vrai spectacle.

Afin de faciliter la visite de La Terreta, la « **Ruta de la vall dels Voltors** » (Route de la Vallée des Vautours) a été créée. Elle conduit le visiteur vers des zones inconnues, qui lui permettront de profiter des paysages et de la richesse de sa faune et de sa flore.

L'itinéraire de 31 kilomètres est principalement conçu pour être parcouru en voiture, bien qu'il puisse également être fait en VTT ou à pied.



La « Route de la Vall dels Voltors » est un lieu exceptionnel pour l'observation des rapaces, qui dispose d'un centre d'observation, de documentation et d'explication: le Casal dels Voltors.

Il existe aussi d'autres lieux emblématiques pour observer les oiseaux, tels que les montagnes du Montsec et de Boumort et la Vall Fosca.

Voici certains des produits proposés:

- Visites guidées d'ornithologie
- Photographie d'oiseaux charognards en plein vol depuis le point d'observation de la Serra de Lleràs

Adapté à : tout type de visiteurs, en particulier aux familles

Mots clés : paysage et nature, écotourisme, faune.

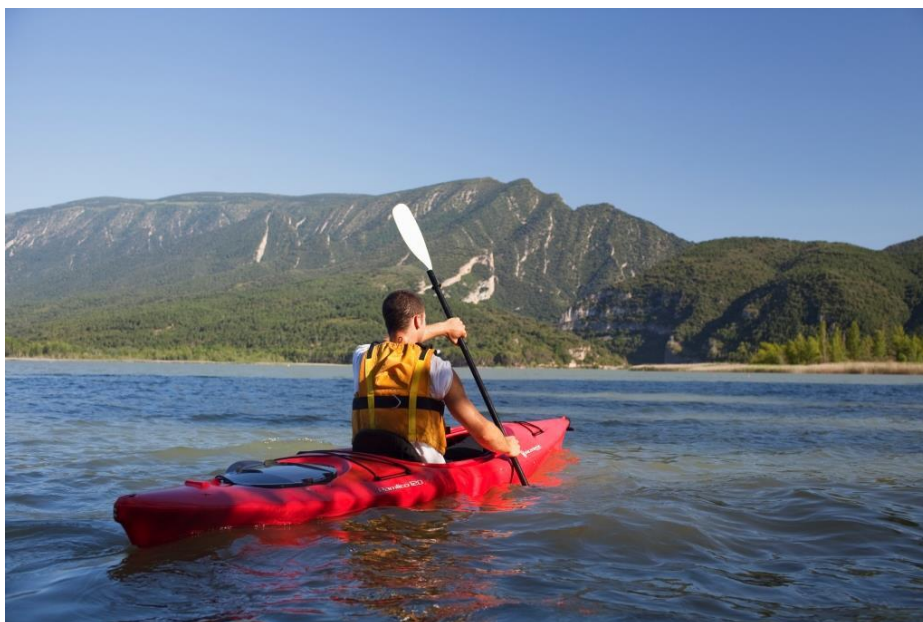
Époque de l'année : toute l'année, veuillez consulter les dates programmées.

Pour plus de renseignements : [Station biologique de Pallars Jussà](#)

Avec Guide.

➤ DANS LA GROTTES DES “MURICECS” AVEC KAYAK

Activité d'une demi-journée qui combine le kayak sur le barrage de Terradets et la visite de la grotte des muricecs (chauve-souris). Après avoir navigué un certain temps sur les eaux calmes du barrage, vous atteignez l'entrée de la grotte. En marchant pendant 10 minutes, vous prenez le casque et un écran frontal et vous entrez dans la grotte, d'une grande beauté, qui représente aussi un point important de la reproduction des chauves-souris. Lors de cette excursion, vous découvrirez les stalactites, les chauves-souris et l'histoire de ces coins du monde souterrain.



Le kayak est le transport idéal pour découvrir la région autour du réservoir.

Photo: Oriol Clavera; Patronat de Turisme de la Diputació de Lleida

Adapté à : tout type de visiteurs, en particulier aux familles

Mots clés : paysage et nature, écotourisme, faune, géologie.

Époque de l'année : toute l'année, veuillez consulter les dates programmées.

Pour plus de renseignements : [Hotel Terradets](#)

Avec Guide.

➤ LE BEUGLEMENT DU CERF A BOUMORT

Chaque automne, **un des plus impressionnants spectacles naturels** se produit, lorsque les cerfs de la Réserve de Chasse de la Sierra de Boumort entrent dans la saison des amours, **les mâles rivalisent par leur beuglement, rituel pour attirer les femelles**. Les meilleurs moments pour écouter le beuglement sont très tôt le matin ou tard le soir, à la tombée de la nuit.

Excursions en 4x4 pour écouter le beuglement

Plusieurs gîtes ruraux de la région organisent des excursions partant des hébergements pour visiter la Réserve de Boumort pendant la saison des amours et pouvoir entendre le beuglement en direct. Les agences autorisées sont: Rutes 4x4 Ignasi (tel. 608130923), Serra Boumort (tel.608266930) et Salvatgines (tel. 627753205). Aussi l'initiative ([Vine al Pallars, Viu el Jussà](#)) comprend promenades guidées pour entendre le rugissement.

Adapté à: tout type de visiteurs

Mots clés: paysage et nature, écotourisme.

Epoque de l'année: automne.

Pour plus de renseignement: [Oficines de turisme](#), [Rutes 4x4 Ignasi](#), [Vine al Pallars, viu el Jussà](#), [Boumort](#), [Serra Boumort](#), [Salvatgines](#)

Avec guide



Cerf rugissant au RNC de Boumort

Interprétation au sein de la Réserve Boumort

Pour les visiteurs qui veulent accéder à la Réserve de Boumort, le RNC avec la Station biologique du Pallars Jussà permet deux points d'infos qui offrent le service d'interprétation du cerf en rut par un guide expert qui, à travers un télescope, offre aux visiteurs les clés pour profiter de la meilleure expérience.

Adapté à: tout type de visiteurs.

Mots clés: paysage et nature, écotourisme, activités

Epoque de l'année: automne

Pour plus renseignements: [RNC Boumort](#), [Boumort](#)

Avec guide.



Boumort diversité faunistique: vautour noir, le vautour fauve, le renard, le cerf, corneille...

➤ GEOTOURISME

Avec l'idée de faire géologie pour le grand public, les géologues de **Eureka SGN offrent géo-tourisme, avec un contenu principalement géologique**, paléontologique, culturel, historique (les dinosaures, les Romains, châteaux médiévaux).



Le glissement de terrain de Puigcercós

Adapté à: tout type de visiteurs

Mots clés: paysage et nature, écotourisme, géologie.

Époque de l'année: toute l'année.

Pour plus de renseignements: [Eureka SGN](#)

Avec guide.

➤ PROFESSIONNELS DE LA GÉOLOGIE

Geoplay se spécialise dans la **recherche et la formation géologique pour les professionnels de l'industrie pétrolière**. Ils trouvent dans les Pyrénées du sud-central, un lieu avec une grande diversité d'affleurements de la région de renommée internationale sont dans une position optimale pour la conception des ateliers de formation.

Adapté à: géologues professionnels

Mots clés: paysage et nature, culture, pétrolière, géologie.

Époque de l'année: toute l'année.

Pour plus de renseignements: [Geoplay](#)

Avec Guide spécialisé.

➤ LE PARC DES ODEURS DE CLAVEROL

Le Parc des odeurs de Claverol offre différents ateliers et la visite aux champs de plantes aromatiques afin de découvrir, **voir, sentir, toucher et goûter 60 espèces différentes** dans un environnement calme et très joli. Il fait partie du [Parc d'odeurs](#), (réseau des Parcs des odeurs), qui a comme objectif la diffusion et la création de relation au monde des plantes à travers un modèle de développement rural et des produits durables.

Adapté à: tout type de visiteurs, familles

Mots clés: plantes aromatiques et médicinales, paysage et nature, écotourisme, production artisanale traditionnelle.

Époque de l'année: du printemps à l'automne.

Pour plus de renseignements: [Parc des odeurs de Claverol](#)

Avec guide spécialisé.



Parc des odeurs de Claverol

➤ OBSERVER LE CIEL NOCTURNE

Avec le but d'apporter au public les émotions produites en observant le ciel, Celístia Pirineus organise **activités astronomiques qui combinent un voyage à travers le ciel nocturne, avec les sensations qui fournissent le paysage, la nature et la gastronomie** de la région.

Plusieurs municipalités du Pallars Jussà et le Montsec sont certifiés par l'UNESCO comme une **réserve touristique Starlight**. Fait que nous met dans l'un des endroits plus privilégiés de la contemplation du ciel étoilé et de la pratique d'activités sur la base de ces sites en matière de ressources. Dans ce contexte, l'entreprise se déplace à travers le territoire en offrant des **activités astrotouristiques**.

Adapté à: Tout type de visiteurs, familles.

Mots clés: étoiles, ciel, nature, faune nocturne, écotourisme, astronomie.

Époque de l'année: toute l'année

Pour plus de renseignements: [Celístia Pirineus](#)

Avec guide spécialisé.



La nuit est vraiment intense, ce qui permet d'observer des milliers d'étoiles

➤ BALADES EN CHARRETTE

À Aramunt, près de le barrage de Sant Antoni et la Réserve nationale de Boumort, La Carreta offre un Ecotour touristique, il s'agit d'un tour qui combine l'interprétation de l'environnement avec une dose d'aventure. La route traverse les villages oubliés, comme Aramunt Vell et Herba-Savina, tout en permettant découvrir quatre sources naturelles et la flore et la faune de la région environnante.

Adapté à: Tout type de visiteurs, familles

Mots clés: paysage, nature, tradition, écotourisme, chevaux.

Époque de l'année: toute l'année à la demande.

Pour plus de renseignements: [La Carreta](#)

Avec guide.

➤ ROUTES THÉMATIQUES: PLANTES MÉDICINALES / VACANCES ENTRE CHAMPIGNONS

Casa Leonardo a créé, conjointement avec l'entreprise *Naturalwalks* des visites spécialisés en botanique, **deux routes thématiques, intéressantes qui combinent la promenade dans des endroits exceptionnels à la découverte de plantes médicinales et comestibles**, d'une part, **et les champignons de l'autre**.

La formule inclut un séjour de 5 nuits, une promenade chaque jour pour découvrir des herbes ou des champignons et un atelier à la tombée de la nuit

Adapté à: tout type de visiteurs, en particulier à ceux qui sont intéressés par les plantes médicinales ou les champignons.

Mots clés: paysage et nature, écotourisme, tradition, production artisanale.

Époque de l'année: été et automne (veuillez consulter les dates programmées).

Pour plus de renseignements: [Casa Leonardo](#)

Avec guide.

➤ PROPOSITIONS D'ÉCOTURISME À TREMP

La commune de Tremp est l'une des plus grandes de Catalogne, avec une superficie (30.200 hectares) qui dépasse largement l'extension de la plupart des parcs naturels du pays. Le territoire abrite **des espaces naturels sauvages, solitaires, inhospitaliers**, qui offrent sans aucun doute une tranquillité unique. Les **cinq espaces préparés pour faciliter au visiteur le contact avec la nature et les paysages** sont:

- **La Terreta et la montagne de Sant Gervàs**: paysage majestueux où se trouvent le vautour classique, le gypaète, l'alimoche et le vautour noir.
- **Gurp et la montagne de Santa Engràcia**: montagnes vertigineuses parsemées de grottes et de cavernes.
- **De Tremp au Pont de Montanyana**: ancienne mer intérieure avec un passé géologique étonnant.
- **La montagne des Nerets**: paysage lunaire, avec de grands chênes et des ravins escarpés.
- **La rivière Noguera Pallaresa** : avec la faune riveraine et les bois luxuriants.



La serra de Sant Gervàs vu du point de vue du col de Torogó à la Terreta.

Adepte à: Tout type de visiteurs, familles

Mots clés: paysage, nature, tradition, écotourisme

Époque de l'année: toute l'année.

Pour plus de renseignements: [Offices de tourisme](#), [Pallars Jussà](#), [Ajuntament de Tremp](#)
Autoguidées.

TOURISME ACTIF

Pallars Jussà offre d'immenses possibilités pour le sport en interaction avec un paysage qui surprend par sa majesté et la beauté. Escalader des montagnes, bas des falaises, naviguer dans les eaux calmes des réservoirs ou des rivières d'eau vive, ils sont quelques-unes des propositions offertes par la région.

➤ VTT

L'orographie et les paysages spectaculaires du Pallars Jussà, pleins de contrastes, offrent un **cadre incomparable pour la pratique du VTT.**

Guides Vall Fosca

Entreprise accréditée pour le guidage VTT, elle propose plusieurs choix de circuits guidés en VTT, Rally ou enduro dans les Pyrénées. Avec des activités guidées d'une demi-journée telles que "Enduro par Collegats-Boumort", où vous pourrez voir les coins les plus sauvages du piémont pyrénéen où il est facile de trouver des espèces sauvages et de découvrir des endroits inhabités qui gardent la magie d'une époque révolue.



VTT de Montsor

Adepte à: Tous les types de visiteurs intéressés par le VTT.

Mots clés : paysage et nature, VTT.

Époque de l'année: toute l'année.

Pour plus de renseignements: [Guides Vall Fosca](#)

Avec guide spécialisé.

TOURISME ACTIF

Red Rock Trails

Vacances actives et à vélo pour les familles, dans un emplacement privilégié des Pyrénées, en logeant dans un gîte rural située à Vilamitjana. La zone a des terrains et des itinéraires balisés pour le cyclisme adapté pour tous les âges. Le gîte dispose d'une large gamme de vélos pour tous les âges à la disposition des clients, avec un espace de stockage et un petit atelier.



VTT autour de Salàs de Pallars

Adepte à : les familles et toutes sortes de fans de VTT.

Mots clés : paysage et nature, écotourisme, familles, VTT.

Époque de l'année: toute l'année.

Pour plus de renseignements: [Red Rock Trails](#)

Avec guide.

e-Bike Rent Pallars

Location de vélos électriques, basée à la Pobla de Segur. Il offre la possibilité de livraison de vélos dans d'autres localisations. Aussi, sous la même marque «Bicis non stop» (Vélos non-stop), ils proposent le service de réparation et d'entretien des vélos et une assistance «en route».

Adepte à : les familles et toutes sortes de fans de VTT.

Mots clés : paysage et nature, écotourisme, familles, VTT.

Époque de l'année: toute l'année.

Pour plus de renseignements: [Bicis Non Stop](#) - Tel. 610 42 07 68

Sans guide.

Esierrri Bikes

Situé à Tremp et à Esterrri d'Aneu, Esierrri Bikes propose un service de réparation, location et vente de vélos. Également assistance en route et service de taxi 24h avec remorque de 22 vélos de capacité. À Valls d'Àneu, ils ont un calendrier hebdomadaire de départs.

Adepte à : les familles et toutes sortes de fans de VTT.

Mots clés : paysage et nature, écotourisme, VTT.

Époque de l'année: toute l'année.

Pour plus de renseignements: [Esierrri Bikes](#)

Sans guide.

Salàs e-BIKES

Situé à Salàs de Pallars, ils proposent un service de guide à vélo électrique à travers les paysages du Pallars et des Pyrénées.

Adepte à : les familles et toutes sortes de fans de VTT.

Mots clés : paysage et nature, écotourisme, VTT.

Époque de l'année: toute l'année.

Pour plus de renseignements: [Salàs e-BIKES](#)

Sans guide

Centre VTT du Pallars Jussà

Le Centre VTT Pallars Jussà dispose de neuf routes balisées qui permettent de parcourir un total de 263 kilomètres. Situé dans Pobla de Segur, le centre offre options pour tous les niveaux, les routes traversent des lieux uniques comme le barrage de Sant Antoni, les montagnes de Boumort, Sant Corneli, Nerets ... Aussi le service de location de vélos, des vêtements, de nettoyage et atelier d'auto-réparation est offert.



Avec VTT

Adapté à: Tout type de visiteurs, familles.

Mots clés: paysage, nature, écotourisme.

Époque de l'année: toute l'année

Pour plus de renseignements: [Centre VTT de Pallars Jussà](#) (Tel 973 680 644)

Autoguidées.

TOURISME ACTIF

Pédales de feu - « Pedals de Foc »

«Pedals de Foc» (Pédales de feu) est la route de VTT qui longe le périmètre du Parc National d'Aigüestortes et de l'Étang de Sant Maurici. C'est une route qui peut être faite sur mesure, en divisant les étapes, en fonction du niveau de l'utilisateur,

Adapté à: tout type de visiteurs et amateurs de VTT.

Mots clés: paysage et nature, écotourisme, Parc National.

Époque de l'année: de mai à octobre.

Pour plus de renseignements: [Pédales de feu](#).

Autoguidée ou avec guide.



Dans le Pallars Jussà il y a beaucoup de routes en vélo de montagne

Trans-pyrénéen - «Transpirinenca»

Route spectaculaire en VTT qui traverse les Pyrénées d'est en ouest. Elle commence à Llançà et finit à Fontarrabie, avec un itinéraire d'environ 1.000 km. La route est divisée en 16 étapes, dont 2 passent à travers les terres du Pallars Jussà: (Llavorsí-Torre de Capdella- Pont de Suert). Chaque été un concours professionnel est célébré la [Transpyr](#).

Adapté aux : utilisateurs de VTT avec un niveau moyen-haut.

Mots clés : paysage et nature, écotourisme, VTT, haute montagne.

Époque de l'année : toute l'année.

Pour plus de renseignements : Offices du tourisme.

Tracks disponibles sur [Wikiloc](#)

Autoguidée.

TOURISME ACTIF

➤ KAYAK SUR DES EAUX TRANQUILLES

En naviguant **en kayak** sur les eaux tranquilles du barrage de Terradets, vous pourrez apprécier l'environnement spectaculaire depuis un autre point de vue. De manière détendue, que ce soit avec un kayak individuel ou un kayak double, cet endroit est idéal pour profiter aussi bien de l'initiation à la navigation, que de routes très complètes

Les utilisateurs avec un niveau plus avancé peuvent partir en expéditions guidées en kayak, durant 1 journée, sur les eaux tranquilles **des barrages de Terradets ou de Camarasa**, qui peuvent être combinés avec une nuit en bivouac.

Adapté aux: tout type de visiteurs, en particulier aux familles avec enfants

Mots clés: paysage et nature, écotourisme actif, eau.

Saison: toute l'année.

Pour plus de renseignements: [Zenith Aventura](#), [Piolet Xperience](#)

Avec guide



Le kayak sur des eaux tranquilles, accompagné d'un guide, est une activité dont vous pouvez profiter en famille.

TOURISME ACTIF

➤ FAIRE DU CHEVAL

Dans la vallée de Manyanet il y a un centre équestre qui offre différentes itinéraires à cheval pour profiter du paysage spectaculaire et découvrir légendes et bêtes fantastiques qui l'entourent depuis l'antiquité. Les excursions peuvent être courtes ou longues, à la carte, pour les groupes organisés, ou pour commencer dans ce monde. Il est également un point focal pour ceux qui viennent de passer le week-end avec son cheval, puisque vous pouvez louer des écuries.



Excursion à cheval

Adapté aux: Tout type de visiteur, familles.

Mots clés: paysage et nature, écotourisme, chevaux, Vallée Manyanet.

Saison: toute l'année.

Pour plus de renseignements: [Casa Masover](#)

Avec Guide.

TOURISME ACTIF

➤ CANYONING

Les visiteurs peuvent profiter de la géologie unique de la région, en parcourant les **32 ravins énoncés** dans le guide de descente des ravins du Pallars Jussà.



Canyoning

Adapté à: tout type de visiteurs

Mots clés: paysage et nature, parois, hauteur.

Époque de l'année: toute l'année.

Pour plus de renseignements: [Offices de tourisme](#) et livres spécialisés (Pallars Jussà: Gorgs i barrancs), [Guies Vall Fosca](#), [Piolet Xperience](#).

Avec ou sans guide.

TOURISME ACTIF

➤ ESCALADE

Le Pallars Jussà est une région privilégiée pour pratiquer l'escalade. Il est caractérisé par des microclimats marqués, qui avec une orientation appropriée des parois, permet de pratiquer, tout au long de l'année, différents types d'escalade.



Le nom de Pallars est lié à l'escalade, ce n'est pas un hasard s'il dispose des plus spectaculaires voies et parois du pays.

Adapté à: tout type de grimpeurs, car il existe différents niveaux.

Mots clés: paysage et nature, parois, hauteur.

Époques de l'année: toute l'année

Pour plus de renseignements : livres spécialisés (Lleida climbs/Guia de escalada de Terradets / Roca caliente en los Pirineos vol. 3 Aran-Pallars) [Offices de tourisme](#)

Avec ou sans guide.

➤ D'AUTRES ACTIVITÉS D'AVEVENTURE

Raquette et ski de montagne

Les mois d'hiver dans la « Vall Fosca » [Guies Vall Fosca](#) propose **des visites avec raquettes et itinéraires circulaires avec des skis de montagne** pour découvrir des coins uniques sur la vallée et les Pyrénées. En outre, pour ceux qui cherchent des émotions plus intenses offrent également freeride en haut avec les routes dans les sommets de plus de 3000 mètres et ensuite profiter de descentes étonnantes.



Profitez d'un sport différent dans un environnement unique avec un niveau qui satisfera vos attentes

Spéléologie

Pallars Jussà a **une richesse de grottes et gouffres**. Ils sont un exemple notoire Cova dels Muricecs, la Cova Negra, Cova de les Llenes entre autres. L'entreprise Guaja Aventura offre la possibilité de visiter quelques-uns de ces grottes à découvrir les formations spectaculaires à l'intérieur, qui combine la visite avec des activités plus aventureux comme le kayak. Et la Société des Amis de la Montagne de Tremp [Société des amis de la montagne \(SAM\)](#) organise des sorties spéléologie et collabore à des cours de formation pour les débutants ou pour les spécialistes.

SPÉCIAL FAMILLES

Les propositions suivantes sont idéales pour être réalisées en famille.

Ces routes sont conçues pour montrer aux visiteurs le spectacle de la nature et du paysage de la région.

➤ MONT-REBEI CHEMIN DES ETOILES

Proposition de randonnée guidée à travers **l'unique gorge vierge de Catalogne**. Convient à tout type de marcheurs, cette excursion d'une journée permet de connaître l'un des endroits les plus spectaculaires de Catalogne. La visite comprend le petit déjeuner et le déjeuner et le transport aller-retour au point de la route de départ. La journée se termine avec une visite d'observation au centre de l'univers du Montsec.

Adapté à : tout type de visiteurs

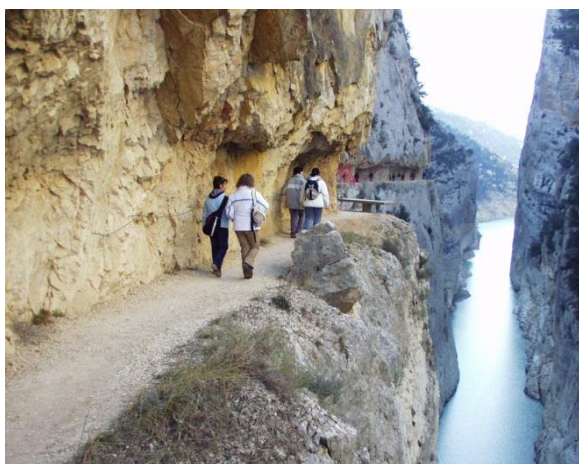
Point de départ: Àger.

Mots clés : paysage et nature, gorge, spectacle de la nature.

Époque de l'année : toute l'année sur réservation.

Pour plus de renseignements: [Pirineu Emoció](#)

Avec guide.



La Noguera Ribagorçana passe pour le Montsec d'Ares et nous offre une des excursions les plus spectaculaires de la montagne catalane.



ROUTES À TRAVERS LES PAYSAGES

➤ TELEPHERIQUE DE LA VALL FOSCA

Le téléphérique de Sallente – Étang Gento, situé à la frontière nord de la Vall Fosca, **permet d'accéder à plus de 2.000 mètres de hauteur et de pouvoir commencer des itinéraires à travers le Parc National d'Aigüestortes et le lac de Sant Maurici.**

Le trajet, qui dure environ 13 minutes et enregistre 450 mètres d'altitude, offre une vue spectaculaire.

Adapté à : tout type de visiteurs

Mots clés : paysage et nature, haute montagne.

Époque de l'année: du 1er juillet au 30 septembre.

Pour plus de renseignements: [Vall Fosca](#) · [Pallars Jussà tourisme](#)



Le téléphérique du Vall Fosca donne accès à des lacs glaciaires comme Colomina ou Tort et fournit un aperçu du parc national d'Aigüestortes et le lac Sant Maurici.

EN SE RAPPELANT L'HISTOIRE

Pallars Jussà une terre riche en coutumes et traditions, métiers difficiles à trouver aujourd'hui, qui ont surgi dans le passé, lorsque l'entreprise fonctionne à un rythme différent et la principale source de richesse était la nature et des ressources offerts.

➤ PALLARS NOSTALQUIE

Voyage historique au **cœur des Pyrénées catalans**, pour revivre les transformations vécues durant la première moitié du XX^e siècle, les changements dans la façon de vivre et les **métiers perdus**. Fantastiques paysages de montagne, intéressantes visites culturelles de musées et monuments et dégustation de la gastronomie locale.

Adapté à: tout type de visiteurs.

Point de départ: Gare ferroviaire de Lleida Pirineus ou de La Pobla de Segur.

Mots clés: nostalgie, culture, gastronomie, paysage et nature, histoire

Époques de l'année: toute l'année.

Pour plus de renseignements: [Pirineu Emoció](#)

Sans guide, mais inclut les visites guidées indiquées sur le programme.



Une excellente façon de connaître et d'aimer le Pallars est connaître ses habitants et ses produits.

EN SE RAPPELANT L'HISTOIRE

➤ LES BOUTIQUES-MUSÉE DE SALÀS DE PALLARS

Trajet à travers cent ans de vie quotidienne, grâce à l'atmosphère des boutiques d'époque à travers la récupération et l'exposition de biens consommables quotidiens fabriqués depuis la seconde révolution industrielle

(Seconde moitié du XIX^e siècle) jusqu'à la fin de l'ère franquiste (fin des années 70) et à l'interprétation et diffusion de ces produits depuis le Centre d'interprétation de l'Ancien Commerce.



« *Ultramarinos y coloniales* », une exposition de presque 3.000 pièces différentes, environ 500 panneaux publicitaires et une documentation commerciale abondante.

Vous pouvez visiter différents types d'établissements: une épicerie "Épicerie Colonial", une pharmacie, un bureau de tabac, un salon de coiffure et un bar / taverne-café. L'atmosphère de ces espaces est réalisée à partir de l'exposition de meubles et des produits les plus représentatifs de chaque période et l'affichage des posters et autres éléments publicitaires.

Grâce à l'excellente interprétation apportée par les guides, les visiteurs réaliseront un voyage dans le temps qu'ils ne sont pas prêts d'oublier.

Adapté à: tout type de visiteurs, très intéressant pour les familles.

Mots clés: histoire, mémoire, boutiques, culture, traditions

Époque de l'année: toute l'année

Pour plus de renseignements: [Boutiques-musée](#), [Offices de tourisme](#).

Avec guide.

EN SE RAPPELANT L'HISTOIRE

➤ MUSÉE HYDROÉLECTRIQUE DE CAPDELLA

Musée situé dans l'enceinte de la centrale hydroélectrique de Capdella, c'est **un espace d'interprétation et de découverte qui analyse l'univers complexe et inconnu des centrales hydroélectriques construites au début du XX^e siècle** pour répondre à la demande énergétique de l'industrie catalane située à Barcelone et sa zone d'influence.

Adapté à : tout type de visiteurs et également aux familles.

Mots clés : histoire, énergie, transformation, paysage et nature.

Époque de l'année : toute l'année, consultez les horaires sur le site Web du Musée.

Pour plus de renseignements : [Musée Hydroélectrique de Capdella](#).

Visites guidées ou non. Ateliers scolaires et visites thématiques de groupes.

➤ “ESPAI RAIER” (RADALIERS)

Le transport du bois par les rivières a été un mode de vie dans le Pallars jusqu'au début du XX^e siècle. Les radaliers transportaient le bois commandé des forêts pyrénéennes jusqu'au port fluvial de destination (Balaguer, Lleida, Tortosa, ou même jusqu'à la mer).

Des visites guidées pour les groupes et les écoles sont disponibles.

Adapté à : tout type de visiteurs, en particulier aux groupes et écoles

Mots clés : histoire, anciens métiers, culture, paysage.

Époque de l'année : toute l'année.

Pour plus de renseignements : [Espai Raier, La Pobla de Segur](#)

Visites guidées ou sans guide.

EN SE RAPPELANT L'HISTOIRE

➤ PARC DU CRÉTACE

Le Parc du Crétacé permet de découvrir le Pallars Jussà à travers différents domaines: gisements paléontologiques, restes archéologiques, bâtiments historiques et artistiques et le propre environnement naturel qui le compose et qui fut habité par quelques-uns des derniers dinosaures qui ont vécu sur terre.

Adapté à : tout type de visiteurs, très intéressant pour les familles.

Mots clés : dinosaures, histoire, paysage et nature, culture.

Époque de l'année : toute l'année.

Pour plus de renseignements: [Parc de Crétacé](#), [Offices de tourisme](#).

Visites guidées ou sans guide.



Une reproduction à une échelle réelle du dinosaure «Pararhabdodon isonensis» dans le Musée de la Conca Dellà



Site paléontologiques de Basturs

CONNAÎTRE NOS VILLAGES

La **richesse culturelle des villages de la région, transformés tout au long des années**, est fortement transmise aux visiteurs à travers les routes et les visites guidées suivantes:

➤ VISITES GUIDÉES EN COEUR DE VILLAGES

Plusieurs communes de la région offrent des visites guidées pour que les visiteurs puissent en apprendre davantage sur leur patrimoine, aussi bien architectural que culturel.

Des visites à travers des villes médiévales fortifiées et des éléments d'architecture civile moderniste

- La Pobla de Segur (Complexe moderniste « Casa Mauri » et « Molí de l'Oli »)
- Tremp (Casal Manyanet et Centre historique) : **Dimanches à 10h.**
- Llimiana (Centre historique + « Casa Bonifaci » + Santa Maria de Llimiana)



Casa Mauri, le palais moderniste de la Pobla de Segur



Santa Maria de Valldeflors, Tremp



Église de Santa Maria a Llimiana

Adapte à: tout type de visiteurs, intéressant pour les familles.

Mots clés: histoire, culture, découverte, villa médiévale, modernisme.

Époque de l'année: toute l'année.

Pour plus de renseignements: [Offices de tourisme](#) · www.pallarsjussa.net

Visites guidées.

CONNAÎTRE NOS VILLAGES

➤ VISITES AVEC LE TRAIN DES LACS

Ce sont des formules d'une journée liées aux horaires du train Historique des Lacs. Avec chacune de ces propositions, vous pouvez découvrir un attrait spécial du Pallars Jussà:

- Dégustation pallaresa avec le Train des Lacs: pour les amateurs de la cuisine, avec dégustation de spiritueux artisanaux, bières CTretze et produits typiques.
- Une promenade à travers la Pobla: une visite pour découvrir son modernisme, le patrimoine industriel et de la gastronomie.
- La lumière de la Vall Fosca ¹: inclut la visite du Musée Hydroélectrique et de la centrale de Capdella
- Les boutiques de Salàs : inclut la visite des Boutiques-Musée.
- Le train de sel : Il comprend la visite de la Salinas de Gerri et le roman catalan de l'église de Santa Maria.

Les transferts de et vers la gare et les repas de menus typiques du Pallars sont inclus.

Adapté à: tout type de visiteurs, en particulier aux familles

Mots clés: train, culture, traditions, histoire, caves et vin de taille, gastronomie..

Époque de l'année : le train historique fonctionne tous les samedis d'avril à septembre.

Pour plus de renseignements: [Pirineu Emoció](#)

Visites guidées.

¹ « Vall fosca » en français, vallée obscure.

CONNAÎTRE NOS VILLAGES

➤ EL TREN DELS LLACS: UN WEEK-END AUX PYRÉNÉES

Ce sont des forfaits week-end liés à l'horaire du train historique des lacs. Certaines des propositions sont les suivantes:

- Château de Mur et les lacs naturels de Basturs: Inclut 1 nuit en MP, visite de la fromagerie Vilavella, le château de Mur, les étangs de Basturs et goûter un menu pallares.
- Week-end avec le groupe: Inclut 1 nuit en PC, la visite dans le Complexe moderniste « Casa Mauri » et « Molí de l'Oli », les Salinas et le monastère de Santa Maria et la visite en 4x4 dans le Parc National d'Aigüestortes.
- "Le Pallars nostalgique »: Inclut 1 nuit d'hébergement en MP, la visite dans le Complexe moderniste « Casa Mauri » et « Molí de l'Oli », l'usine de liqueur Portet et les boutiques-musée de Salàs et l'Espai Raier (Radalier).



Le train des Lacs

LES CHÂTEAUX DE FRONTIÈRE

En tant que région frontalière à l'époque médiévale, le Pallars Jussà conserve un **grand patrimoine architectural militaire**. Une vingtaine de tours de guet traverse toute la montagne du Montsec, jadis utilisées comme tours de communication entre les troupes et les chevaliers situés en deuxième ligne d'importants châteaux, tels que ceux de Mur et de Llordà.

Les chantiers de restauration qui ont été réalisés permettent la visite des châteaux suivants :

- **Château/Castell de Llordà**: cet espace fortifié du XI^{ème} siècle, est l'un des meilleurs exemples d'architecture pas forcément religieuse, mais plutôt résidentielle, les plus importants du haut Moyen-Âge conservés en Catalogne. Avec le propos de faire de ce bâtiment la base d'opérations de ses campagnes militaires au Montsec, Arnau Mir de Tost et son épouse Arsenda ont acquis la fortification en lui achetant au comte d'Urgell.
- **Château/Castell de Mur et la collégiale de Santa Maria/ Sainte Marie**: grâce à son architecture et son état de conservation, il est l'emblème des châteaux de frontière des comtés catalans. La collégiale, un des premiers exemples d'art roman, consacrée en 1069, avec son cloître roman (du XII^{ème} siècle) et ses dépendances annexes constitue l'un des meilleurs ensembles conservés canonique médiéval.

Adapté à: tout type de visiteurs.

Mots clés: histoire, reconquête, châteaux, paysage, culture.

Èpoque de l'année: toute l'année.

Pour plus de renseignements: [Offices de tourisme](#) , [Mairie de Castell de Mur](#), [Office de tourisme d'Isona, Château de Llordà](#)

Visites guidées.



Le château de Llordà à Isona i Conca Dellà.



Le magnifique château de Mur.

La gastronomie, les vins et produits du terroir du Pallars Jussà sont un vrai plaisir pour les amateurs de la bonne table.

Le "girella" (saucisse d'agneau) le fromage "Tupi" (fromage fabriqué avec du cognac), les "xolís" (saucisse de porc), les champignons, la coca laitue (une tarte typique), civet de chamois (ragoût typique catalan) ou " l'escudella barrejada "(potage traditionnelle), ils ne sont que quelques exemples de produits locaux et de recettes anciennes que les visiteurs pourront découvrir dans les restaurants et hébergements dans la région.

Pallars Jussà bénéficie d'un climat idéal pour la culture des vignes et la fabrication du vin. Ce n'est pas une nouvelle culture, parce que l'âge moyen était la culture et la production de vin de vigne très commun. À l'avenir, l'altitude de l'élévation du Pallars est un élément clé, car en raison des augmentations de température liées aux changements climatiques, il sera nécessaire de cultiver les vignes à des altitudes plus élevées.

➤ **ROUTE DU VIN DE LLEIDA (D.O. COSTERS DEL SEGRE)**

Les particularités géologiques du Pallars Jussà, ainsi que la hauteur et le climat méditerranéen qui subit de forts contrastes de température, font possible **un vin de caractère**. Grâce aux visites des caves, la route du vin de Lleida permet au visiteur de parcourir la gastronomie, la culture et la géographie de Lleida.

Les caves qui peuvent être visitées de la région et qui font partie de la [Route du Vin de Lleida](#) (DO Costers del Segre) son:

Castell d'Encús

Vins cultivés à haute altitude et fermentés en pierre. Situé à Talarn, l'origine de [Castell d'Encús](#) est largement due à l'impact de la place sur Raul Bobet en 2011 tout en cherchant des terres qui pourraient atténuer les effets sur le changement climatique vignoble dans la région des Pyrénées catalanes. Sur la propriété 95ha, 23ha ont été plantés dans des variétés de haute densité tels que le Cabernet Sauvignon, Cabernet Franc, Merlot, Pinot Noir, Syrah, Petit Verdot, Sauvignon Blanc, Riesling, Sémillon et Albariño. Les samedis matin ouvrent les portes pour apprendre à connaître la cave et les vignes. Vous pourrez également visiter l'ermite, la partie des ruines historiques et les cavités de fermentation que les moines hospitalières creusèrent dans les rochers au XIIème siècle.

Vila Corona

Vins avec histoire. La cave [Vila Corona](#) est situé dans la « Sierra de los Nerets » à Vilamitjana, où un projet personnel a commencé en 1989, sur les terres cultivées par la famille depuis 1749, 10ha de vignes plantées en variétés indigènes et étrangères. Aujourd'hui, avec ces vignes on peut déguster des vins qui veulent exprimer le terroir et de se souvenir, avec des variétés indigènes du Pallars.

Mas Garcia Muret

Vins de qualité fabriqués avec passion, détail et durabilité. Les installations de la cave [Mas Garcia Muret](#) sont situées sur la ferme familiale, le long des Terradets. La cave, construite en respectant la topographie de la région, est entièrement intégré dans l'environnement. Les installations ont la meilleure technologie pour la fabrication de nos produits. Union parfaite entre modernité et tradition, comme la date de la ferme dans ses origines en 1756.

Sauvella

Vins liés à la terre. La cave et les vignes de [Sauvella](#), à Orcau, ils appartiennent à une famille néerlandaise, qui a commencé à planter de la vigne en 2004. Le relief et les sols riches en minéraux sont des facteurs qui stimulent la croissance des raisins de qualité supérieure qui donnent lieu à des vins authentiques avec le caractère de la terre.

El Terrer de Pallars

[Terrer del Pallars](#) est situé dans Figuerola de Orcau, dans une maison datant de 1703 avec des murs en pierre et de roche. **Les vignes sont plantées à 650m d'altitude** dans un sol français-calcaire sous un climat continental. Ici, 2 vins sont produits : la Conca d'Orcau, un vin blanc 100% Macabeo et Conca de Temple, un vin rouge issu du Merlot et Cabernet.

Cave Miquel Roca

Le [Celler Miquel Roca](#) a été fondée en 1983 par Miquel Roca, agriculteur, propriétaire et créateur de vins avec une personnalité particulière. La cave et ses vignobles sont situés dans une magnifique région **au pied du Montsec**. Il se compose de 6 hectares de vignes Bower et un domaine viticole unique en constante évolution et l'adaptation aux nouvelles technologies. Il y a environ quatre-vingts ans que la famille cultive la vigne, il est donc une tradition profondément enracinée. Les ancêtres de ce qui est maintenant le propriétaire de la cave, et ont été engagés dans la vinification.

Xic's Cal Borrech

La cave - Restaurant Xic's Cal Borrech, est né avec une Claire volonté de de faire diffusion du monde du vin. Il se situe au village de Figuerola d'Oracu. La culture de vignes était majoritaire au village de Figuerola, la plus grande partie des maisons avaient une cave. En plus, ces caves étaient communiquées par des passages souterrains, sans utilité actuellement, mais qui sont connus sous le nom du **"métro de Figuerola"**.

Cal Borrech avait une grande tradition de commerce du vin. Production récupérée depuis 15 ans. Réfectoire avec une magnifique vue de la Conca de Tremp, d'où l'on peut contempler le village d'Orcau et son château.

El Vinyer

[El Vinyer](#), situé à Fígols de Tremp, est une entreprise familiale dédiée à la culture du raisin et la fabrication du vin. Avant du phylloxéra atteint Catalogne, le **Pallars Jussà avait environ 8.000 hectares de vignes et était connu comme la cave des Pyrénées**. Le Vinyer a récupéré une de ces anciennes zones de production pour planter leurs vignes. La ferme est située dans une zone connue comme «les vignobles de Fígols» où, pendant des décennies, les villageois cultivent leurs vignes. Le climat de la région, avec un contraste thermique entre le jour et la nuit, permet d'obtenir un raisin de haute qualité pour la vinification très frais.

Cave Vidavins

Basée à Figuerola d'Orcau, la cave [Vidavins](#) propose des vins faits maison avec des fondements ancestraux et écologiques.

➤ LICORES TRADITIONNELS ET BIÈRES ARTISANALES

Licores Portet

Cette usine de [licors Portet](#) a été fondée en 1884 à la Pobla de Segur. Aujourd'hui, Angel et Carlos sont les fils de Pilar et Juan, qui continuent avec l'entreprise. Il est donc une **usine familiale où ils sont faits main un certain nombre de liqueurs traditionnelles dans les Pyrénées**. Il dispose de deux alambics de distillation.

Bières Ctretze

La route C-13 (Axe du Pallars) **était anciennement la liaison entre territoires** et avait le rôle de faciliter le commerce et la diffusion de la culture tout au long de son parcours.

L'objectif de [CTretze](#) comme celui de la route C-13, est de faire connaître la culture de la bière artisanale à travers nos produits, pour nous situer comme un référent dans le monde des bières artisanales de la Catalogne.

➤ VISITES AUX PRODUCTEURS D'ALIMENTS

Pour connaître et vivre de près l'expérience quotidienne des producteurs artisanaux et pouvoir déguster les produits d'haute gamme du Pallars, certains producteurs ouvrent leurs portes au public et offrent des visites guidées, tels que:

Vilavella fromagerie à Basturs

Au pied du mont «Sant Corneli» la [fromagerie Vilavella](#) est engagée dans la fabrication du fromage avec une délicieuse variété de fromages fabriqués à partir de leur lait de chèvre, qui sont alimentés de la meilleure façon pour obtenir une bonne matière première.

Ils organisent des visites guidées dans la ferme de chèvres, montrant également où et comment produire leurs variétés de fromages, se terminant par une dégustation de leurs produits

Casa Mateu dans Toralla

[Casa Mateu](#) est la ferme d'une famille de Toralla depuis cinq générations. Cette ferme est engagée dans l'élevage des moutons « Xisqueta » et les chèvres.

Ils proposent des visites guidées des moutons « Xisqueta » où vous pourrez passer un après-midi avec le troupeau des moutons, de découvrir les secrets d'un berger, et l'apprentissage des métiers tels que la façon de guider le chien de berger, de siffler ou même utiliser un crochet de berger.



Troupeau de moutons "Xisqueta" dans les prairies de Toralla (Pallars Jussà)

➤ PROPOSITIONS DE CULTURE, GASTRONOMIE ET ŒNOLOGIE

Chemins entre fromages

Cette proposition **combine la randonnée et les fromages**. Il s'agit de deux excursions à pied pour visiter deux producteurs de fromages, où sera également réalisée une dégustation des produits fabriqués.

Adapté à: tout type de visiteurs.

Mots clés paysage et nature, randonnée, produits locaux, fromages.

Epoque de l'année: toute l'année

Pour plus de renseignements: [Casa Leonardo](#)

Autoguidées.



El Pallars est l'endroit idéal pour des vacances en famille

TOURISME ET ESCAPADES POUR TOUS

La richesse géographique et des paysages du Pallars Jussà font que sur **de courtes distances, de quelques kilomètres, le visiteur vit des contrastes, passant des vallées pré-pyrénéennes à bassins de haute montagne**. Certaines des propositions sont pensées pour les groupes, bien que d'autres sont également adaptées pour les visiteurs qui préfèrent se déplacer avec leur propre véhicule.

L'excellent réseau de chemins balisés permet de faire des excursions facilement d'une demi-journée, une journée ou plusieurs jours, en profitant des attractions de la région, ce qui rend thématiquement (Route des Château, Route des vins de Lleida ...) ou avec une combinaison de plusieurs éléments. Ces itinéraires peuvent être adaptés, en fonction des préférences.

➤ VACANCES CONÇU POUR LES PERSONNES ÂGÉES

La région offre de nombreux éléments qui sont particulièrement intéressants pour les visiteurs plus âgés. Certains des éléments les plus représentatifs sont les suivants:

Boutiques-Musée de Salàs: un voyage dans le passé, permettent de découvrir l'histoire de l'ancien commerce à partir de l'aménagement d'espaces et la récupération, l'exposition et l'interprétation des biens de consommation quotidien utilisés au long de tout un siècle (1870 – 1970).

Le Musée hydroélectrique de Capdella: une tournée des changements qui ont transformé à la fois la vie industrielle de la Catalogne et la vie rurale dans le Pallars Jussà.

Il faut ajouter la bonne nourriture et des recettes traditionnelles de la région, liée à la fois au paysage que les vieux métiers et modes de vie presque oubliées. Aussi les activités de pleine nature sont adaptées pour les personnes âgées, en adaptant aux niveaux que les visiteurs veulent.

Une promenade dans le Pallars, spéciale pour groupes seniors

Destinée aux groupes de retraités ou associations, organisée sur mesure à partir d'une formule standard d'un jour ou plus.

Adapté pour: groupes de seniors.

Mots clés: seniors, associations, voyage en groupe, culture, gastronomie.

Époque de l'année: toute l'année.

Pour plus de renseignements: [Pirineu Emoció](#)

Sans guide, mais inclut des visites guidées

TOURISME ET ESCAPADES POUR TOUS

➤ VACANCES ACTIVES EN FAMILLE

Vacances en famille sont d'excellents endroits pour partager de nouvelles expériences et d'émotions, créant des liens et en profitant de nombreuses activités dans la nature, entourée de paysages privilégiés.

Programmes de plusieurs jours où les sports et autres activités récréatives conçues pour tous les âges confondus, le Pallars Jussà est idéal pour les familles qui veulent vivre des expériences inoubliables allant sur un cadre de vacances amusant et enrichissant. Certaines des options comprennent des activités comme le kayak, canoë, geocaching, randonnée, pistes cyclables, l'observation des oiseaux ... Tout cela combiné avec des moments de détente, où les plus jeunes peuvent profiter des rivières ou des lacs et des réservoirs. Ainsi, le Pallars Jussà offre le cadre idéal, avec des rivières tranquilles, lacs naturels, des vallées, des montagnes et des murs spectaculaires, combinés avec des produits locaux et de la nourriture délicieuse.



Le Pallars est l'endroit idéal pour des vacances en famille

OFFICES DE TOURISME DU PALLARS JUSSÀ

TREMP

Epicentre. Centre de visiteurs du Géoparc

Passeig del Vall, 13

Tel. 973 653 470

E-mail: oficinaturisme@pallarsjussa.cat

www.pallarsjussa.net/epicentre

LA POBLA DE SEGUR

Carré del Ferrocarril s/n

Tel. 973 680 257

E-mail: turisme@pobladesegur.cat

<http://www.lapobladesegur.cat>

ISONA I CONCA DELLÀ

C/ del Museu, 4

Tel. 973 665 062

E-mail: ofturisme@parc-cretaci.com

<http://www.parc-cretaci.com>

LA VALL FOSCA. Point d'information

Mairie de la Torre de Capdella

Tel. 973 663 001

E-mail : turisme@vallfosca.net

<https://www.vallfosca.net>

AVEC LE SUPPORT DE :



Consell Comarcal del Pallars Jussà



Ajuntament de
la Pobla de Segur



AJUNTAMENT D'ISONA
I CONCA DELLA

SOC

Servei d'Ocupació
de Catalunya



Generalitat de Catalunya
Departament d'Empresa i Ocupació



Unió Europea
Fons social europeu
L'FSE inverteix en el teu futur

Aquesta acció ha estat subvencionada pel Servei d'Ocupació de Catalunya en el marc del projecte "Treball a les 7 comarques" i cofinançada pel Fons Social Europeu

CONTACT:

Consell Comarcal del Pallars Jussà
C/ Soldevila, 18. 25620 Tremp
Tel. 973 650187
turisme@pallarsjussa.cat
www.pallarsjussa.net

Epicentre. Centre de visitadors du Géoparc
Pg. del Vall, 13. 25620 Tremp
Tel. 973 653470
epicentre@pallarsjussa.cat
www.pallarsjussa.net